



Légy a részese!

KÉZIKÖNYV A KÖZÖSSÉGI
MEZŐGAZDÁLKODÁSRÓL



TUDATOS
VÁSÁRLÓK
EGYESÜLETE



TARTALOMJEGYZÉK

I. Modul: Alapismeretek a közösségi mezőgazdálkodásról » 6

1. A közösségi mezőgazdálkodás alapjai » 8

- 1.1. Honnan származik?
- 1.2. Alapelvei
- 1.3. Gyökerek

2. A közösségi mezőgazdálkodás közelebről » 14

- 2.1. Megoldás?
- 2.2. Ki kicsoda és mi micsoda?
- 2.3. Működési formák

II. Modul: Hogyan indíthatsz el egy közösségi gazdaságot? » 20

3. Induljunk el! » 22

- 3.1. Előnyök
- 3.2. Nehézségek

4. Indulás » 30

- 4.1. Lépésről lépésre
- 4.2. Mindennapi működés
- 4.3. Pénzügyek

III. Modul: Közösségépítés » 40

5. Közösségépítés » 42

- 5.1. Kommunikáció a gazdák és tagok között
- 5.2. Kommunikáció a közösségen belül
- 5.3. Önkéntesség
- 5.4. Rendezvények a gazdaságban, tagtoborzás

IV. Modul: Gyakorlati képzés - gazdaságlátogatás » 58

6. Partnerek, példák » 60

- 6.1. Magyarország
- 6.2. Csehország
- 6.3. Románia
- 6.4. URGENCI

LÉGY A RÉSZESE!

*Kézikönyv a közösségi
mezőgazdálkodásról*

A közösségi gazdaságok virágoznak Európa-szerte: egy 16 országot vizsgáló felmérés szerint 2014-ben több mint 4000 együttműködés létezett, 465 000 fogyasztó és 6300 gazdaság részvételével.

A közösségi mezőgazdálkodás nemzetközi szervezete az URGENCI és partnerszervezetei segítik a koncepció népszerűsítését és a tapasztalatcserét. 2011 óta számos projektet valósítottak meg együtt. 2014-ben rendezték meg a Közöségi Mezőgazdálkodás Mozgalmának 2. Európai Találkozóját, amelyen a résztvevők egyetértettek abban, hogy a képzéseknek fontos szerepük van a mozgalom megerősítésében és népszerűsítésében. Így született meg a „*Légy a részese!*” projekt, amelynek célja a közösségi gazdaságok népszerűsítése és megerősítése lett Európa-szerte, nagy hangsúlyt fektetve a képzésekre.

A képzések keretében elméleti ismeretek, gyakorlati tudás és tapasztalatok megosztása segítette a közösségi mezőgazdálkodás iránt érdeklődő helyi közösségeket. A képzéssorozat kidolgozásában négy szervezet vett részt: a Tudatos Vásárlók Egyesülete (Magyarország), a PRO-BIO Liga (Csehország), a CRIES (Románia) és az URGENCI (a közösségi gazdaságok nemzetközi szervezete).

A partnerek a projekt keretében egy 4 modulós képzési programot dolgoztak ki. A képzés tematikáját együttesen határozták meg előzetes kutatásokra alapozva, valamint egy felmérés segítségével, amelyben több mint 300 érintett vett részt. Az eredmények megerősítették, hogy a közösségi mezőgazdálkodás működéséhez és elterjedéséhez speciális tudásra van szükség, amely az elméleti alapokon túl magába foglalja a vezetési és közösségépítési készségek elsajátítását is.

Ez a kiadvány, amit most a kezében tartasz, a képzés résztvevőit segíti, összefoglalva a képzés négy moduljához szükséges ismereteket:

1. Modul: Alapismeretek a közösségi mezőgazdálkodásról

2. Modul: Hogyan indíthatsz el egy közösségi gazdaságot?

3. Modul: Közösségépítés

4. Modul: Gyakorlati képzés - gazdaságlátogatás

Az elméleti anyag mellett esztanulmányokkal, illusztrációkkal és könnyen használható sablonokkal igyekszünk segíteni a tudásod elmélyítését. Hiszünk abban, hogy a közösségi mezőgazdálkodás modelljei könnyen adaptálhatóak a helyi kultúrához, viszonyokhoz és a csoport sajátosságaihoz. A modellekben fontos szerepet kap a fenntarthatóság, a méltányos bánásmód és az ökológiai szemléletmód.

A „*Légy a részese!*” csapat egy részvételen alapuló megközelítést választott, mely összhangban van a közösségi gazdaságok értékeivel – az önrendelkezéssel és a partnerséggel. Hiszünk abban, hogy a tanulási folyamat egy közösség épülési folyamata is egyben, és a kettő kölcsönösen erősíti egymást. Láttuk, hogy a baráti kapcsolatok jelentik a kulcsot a boldog és sikeres közösségekhez.

*Virágozzanak a közösségi gazdaságok Európa-szerte!
Élelmiszer-önrendelkezést most!*



BEVEZETÉS

A közösségi mezőgazdálkodás közvetlen kapcsolatot teremt a vásárlók és a gazdák között. A vásárlók egészséges, helyi, többnyire bioélelmiszerhez jutnak, amelyet a gazdák élvezettel és odafigyeléssel termelnek. A gazdáknak biztos megélhetést jelent a modell, míg minőségi terményeket állíthatnak elő fenntartható módon, odafigyelve a környezetre.

A közösségi mezőgazdálkodás esetében a gazdák és a vásárlók megosztják a felelősséget, a kockázatot és a munka gyümölcsét, a terményeket is. A modell már számos országban elterjedt. A közösségi mezőgazdálkodás új piacot jelent a gazdáknak, munkahelyeket teremt, mialatt a helyi közösségek és a gazdák között közeli kapcsolat alakít ki. Kiadványunkban a közösségi mezőgazdaságról elérhető információkat gyűjtöttük össze, hogy segítséget nyújtsunk azoknak, akik egy hasonló közösséget szeretnének létrehozni vagy segíteni.

A kiadvány első része bemutatja a közösségi mezőgazdálkodás hátterét, működését és a témával kapcsolatos gyakorlati tudnivalókat. A második rész ismerteti a közösségi gazdaságok létrehozásának legfontosabb lépéseit. A harmadik rész pedig abban nyújt segítséget, hogy egy működő közösségi gazdaságot hogyan tehetünk erősebbé és sikeresebbé a kommunikáció és az önkéntesek segítségével. A kiadvány végén esettanulmányokkal igyekszünk szemléltetni, hogy milyen sokszínű a közösségi mezőgazdálkodás mozgalma Európában.

Vádjunk is bele!





I. MODUL

*Alapismeretek a közösségi
mezőgazdálkodásról*



1. A KÖZÖSSÉGI MEZŐGAZDÁLKODÁS ALAPJAI

1.1. Honnan származik?

Az ötlet Japánból ered. 1971-ben Teruo Ichiraku filozófus, egy mezőgazdasági szövetkezet vezetője hívta fel a fogyasztók figyelmét a mezőgazdaságban használt veszélyes vegyszerekre, amelyek szennyezték a talajt és az élelmiszereket.

Ő indította el a biogazdálkodás mozgalmát Japánban. Három év múlva háziasszonyok egy csoportja csatlakozott hozzá, akik aggódtak a vegyszerek hatásai miatt és közösen létrehozták az első együttműködési megállapodást termelők és vásárlók között. Ezzel megoldódott az élelmiszerbiztonság kérdése - a fogyasztók tudták, ki, hol és hogyan termeli számukra az élelmiszereket. **Ezeket az együttműködéseket Japánban „Teikei”-nek hívják, ami azt jelenti, hogy „élelmiszer a gazda arcával”.**

Az első amerikai és európai közösségi gazdaságok az 1970 években jelentek meg, amely részben Rudolf Steiner osztrák filozófusnak köszönhető. (Ő foglalkozott először a kölcsönösségen alapuló gazdasági modellekkel.) Az 1980-as évektől kezdve a közösségi mezőgazdaságok elterjedtek Németországban, Svájcban, az Amerikai Egyesült Államokban és Európa többi részén is. A modellnek a különböző országokban más-más neve van: CSA (Community Supported Agriculture)-nak hívják Amerikában, Kanadában és Nagy Britanniában, míg Franciaországban az AMAP elterjedt. 2004-ben létrejött URGENCI néven a közösségi mezőgazdálkodás nemzetközi szervezete is.

Az URGENCI 2015-es adatai szerint ma már legalább 16 európai országban működnek közösségi gazdaságok. A becslések alapján a mintegy 4792

A Teikei-t Japán Ökológiai Mezőgazdálkodási Szövetsége a következőképpen definiálja: “Egy elképzelés, amely megteremt egy alternatív elosztási rendszert, függetlenül a hagyományos piacgazdaságtól.

A Teikei formái változatosak, de a lényegük a közvetlen értékesítés modellje. Létrejöttéhez elengedhetetlen a termelő és a fogyasztó párbeszéde és kapcsolata, amely elmélyíti egymás kölcsönös megértését. Mindketten hozzájárulnak a közös elosztási rendszer működéséhez munkájukkal és pénzükkel.

A Teikei nem csak egy gyakorlati kezdeményezés, hanem egy erőteljes filozófiai irány, amely arra ösztönzi az embereket, hogy együttműködve egy jobb életmódot hozzanak létre.”

gazdaság majdnem egymillió (969 255) tagot lát el élelmiszerrel Európa-szerte. Magyarországon két hullámban jöttek létre közösségi gazdaságok. 1998 és 2006 között működtek az első úttörők, majd 2011-ben indult a második kör,

amikor francia példa alapján többen belevágtak a közösségi működésbe. 2016 végén nagyjából 20 ilyen gazdaságot számolt össze a Tudatos Vásárlók Egyesülete. Az aktuális lista elérhető a tudatosvasarlo.hu/csa linkről.

1.2 Alapelvei

Ha egyszerűen szeretnénk megfogalmazni, a **közösségi mezőgazdálkodás egy olyan partnerség, amelyben a gazdák és a fogyasztók megosztják a kockázatot és a munka gyümölcsét, a terményeket is.** A közösségi gazdaságok a következő 4 alapelv mentén működnek világszerte.

A közösségi mezőgazdálkodás **partnerségen alapul**, amelynek részleteit jellemzően egy szerződésben szabályozzák. Ezt minden fogyasztó aláírja a termelővel, és kölcsönös elköteleződést vállalnak az iránt, hogy egy meghatározott időszakban ellátják egymást erőforrásokkal (a vásárló pénzt ad, a gazda terményt). Ez lehet egy pár hónapos időszak vagy akár egy évre szóló szerződés is.

A közösségi gazdaságok **helyi szinten** működnek: a termelőket összekapcsolják a helyi közösségekkel, így azok kölcsönösen segítik egymást. A szállítás lecsökkentése persze környezetvédelmi szempontokból is fontos.

A közösségi gazdaságok a **szolidaritáson alapulnak**. A csoport működése „emberi léptékű”. A tagok egész évben kiszámíthatóan támogatják a termelőket, sok országban előre fizetnek. Ez lehetővé teszi, hogy a termelők és családjaik fenntartsák a gazdaságaikat és megbecsülve éljenek.

A modell kulcseleme a kockázat és a termények megosztása. A termelők/fogyasztók partnersége **személyes kapcsolaton** alapul, amelyben fontos a kölcsönös bizalom, közvetítők és aláfélrendeltség nélkül.



1.3. Gyökerek

Az élelmiszer-önrendelkezés, a szolidáris gazdaság és az ökológiai mezőgazdálkodás fontos alapjai a közösségi gazdaságoknak, amelyek úgy termelnek élelmiszert, hogy közben figyelembe veszik a fogyasztók szükségleteit és minimális környezeti terhelést okoznak.

AZ ÉLELMISZER-ÖNRENDELKEZÉS minden ember joga arra, hogy fenntartható, jó minőségű és egészséges élelmiszerhez jusson, illetve hogy eldönthesse, milyen élelmiszereket szeretne fogyasztani.

A közösségi mezőgazdálkodás esetében a termelők és vásárlók között kiépülő közvetlen kapcsolat révén a vásárlók felelős forrásból származó friss élelmiszerekhez jutnak. A biogazdák egészséges, biztonságos, tápanyagokban gazdag és minimálisan feldolgozott élelmiszereket állítanak elő, káros növényvédőszeres és adalékanyagok felhasználása nélkül.

Az óriási mezőgazdálkodási vállalatok és a szupermarketláncok térnyerése csökkenthető. Ehhez előtérbe kell helyezni azokat az értékesítési formákat, amelyek a szolidaritáson és a méltányos árakon alapulnak. A fogyasztóknak közvetlenebb kapcsolatot kell kialakítaniuk a termelőkkel helyi szinten. ²

„Az élelmiszer-önrendelkezés az ember joga az egészséges, kulturálisan illeszkedő, ökológiai szempontból megbízható, fenntartható módszerekkel előállított élelmiszerekhez. Továbbá azon joga, hogy szabadon meghatározza saját ételmezési és mezőgazdasági rendszereit. A piaci és a vállalati kereslet helyett a rendszer középpontjában a termelők állnak, akik előállítják és elosztják az élelmiszereket.” ¹

SZOLIDÁRIS GAZDASÁG. Az emberek mindig együttműködve dolgoztak, de ez háttérbe szorult a piaci verseny megjelenésével. Itt az ideje, hogy a felélesztjük a szolidaritáson alapuló közösségi szemléletet étel-miszer-rendszereink kiépítésekor. A közösségi mezőgazdálkodás több mint egy újabb közvetlen értékesítési forma, a termelőknek és a fogyasztóknak együtt kell működniük, hogy kiépítsék a bizalom alapuló helyi közösségeket.

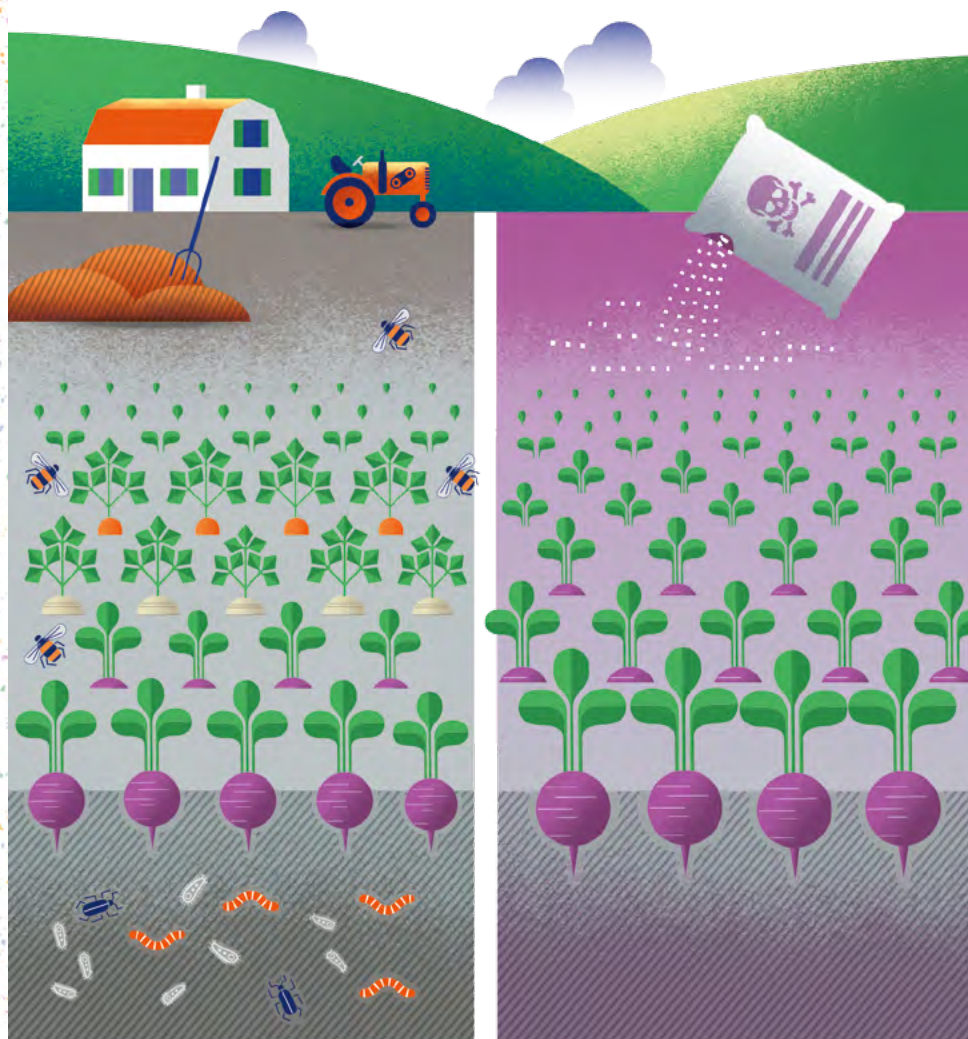
A szolidaritás a vásárlók és a termelők közti kétirányú kapcsolatra utal, amelyben mindkét csoport szerepköre megváltozik. A termelők közelebb kerülnek a vásárlókhoz, a vásárlók pedig tudatosan választják az egészséges helyi étel-miszert. A közösségi mezőgazdálkodás esetében a termelők egész idejében élvezik vásárlóik anyagi támogatását a tagi befizetéseknek köszönhetően. A szolidaritás sokszor arra is utal, hogy a gazdálkodók és a vásárlók megosztják a kockázatot vagy a közösségekbe az alacsonyabb jövedelmű tagokat is bevonják.³



AZ ÖKOLÓGIAI MEZŐGAZDÁLKODÁS/BIOGAZDÁLKODÁS a talajművelés hagyományos módja, amely figyelembe veszi a természetes folyamatokat és a terület helyi természeti adottságait. A biogazdálkodás során nem használnak műtrágyát és mesterséges növényvédőszeret, a talajt „partnerként kezelik”, amelyet egészségesen kell tartani és körültekintéssel kell kezelni. A biogazdálkodás segít fenntartani a biológiai sokféleséget, tiszteletben tartja a terület korlátait és célja az állatjólét biztosítása a mezőgazdaságban.

A biogazdálkodás rejtett kincsei

A természet egy bonyolult rendszer. Minden talaj önállóvá válik, amelyet a természeti adottságokkal harmóniában kezelnek, és ahol az ember nyitott a növényekkel és állatokkal való együttműködésre. A kisléptékű biogazdálkodás tiszteletben tartja a terület korlátait, és növeli vagy fenntartja annak minőségét. Az elhivatott biogazdálkodók kis területen termelnek, a viszonyuk a környezettel és az emberekkel közvetlenebb.



BIOGAZDÁLKODÁS

INTENZÍV GAZDÁLKODÁS

A ZÁRT TÁPANYAGLÁNC ÉS AZ ÉLŐ TALAJ

A termőföld a szövetségesünk. Egy maréknyi földben több élőlény rejtőzik, mint a Föld lakossága. Ezek az élőlények folyamatosan javítják a talaj termékenységét, amire mi emberek nem vagyunk képesek. A kémiai kezelések, mint például a könnyen oldódó ásványi műtrágyák és a szintetikus növényvédő szerek használata megöli ezeket az élőlényeket. Az ökológiai mezőgazdálkodás során kerülnek ezeknek a szerek használatát.

FORGASSUK VISSZA AZT, AMIT ELVETTÜNK

Szervezetünk nem minden tápanyagot tud előállítani. Ezeket az ételekkel és a vízzel tudjuk megszerezni. Minden élőlény fontos eleme az úgynevezett „zárt tápanyagláncnak”. Vissza kell juttatnunk a termőföldbe azt, amit kinyerünk belőle. Az intenzív mezőgazdasági módszerek alkalmazása mellett ezek a tápanyagok nem kerülnek vissza a talajba, ezért szükséges a műtrágyák használata. Sajnos a műtrágyák nem tudják pótolni a szerves trágyákat, és megölik a talajban élő „barátainkat”.

A biogazdaságokban a talaj kitettsége is minimális. A változatos növényzet és annak gyökérzete elősegíti a nedvesség megőrzését, aminek köszönhetően a talajban lévő, tápanyag termelő élőlények jobb talajszerkezetet hoznak létre. Tudtad, hogy a pitypangnak olyan hosszú gyökere lehet, mint egy felnőtt ember?

SOKFÉLESÉG

A természet nem ismeri a monokultúra fogalmát. Minél nagyobb egy terület diverzitása, annál jobban reagál a negatív külső behatásokra. A biogazdák a termelés során a földek közé gyógynövény-sávokat, erdő foltokat vagy legelőket telepítenek, amelyek növelik a terület biodiverzitását. A biogazdaságokban nem csak a táj sokszínű, de a megtermelt zöldségek és a tenyésztett állatfajták is változatosak. Míg a szupermarketek polcain csak néhány paradicsom és burgonyaféle kapható, addig a biogazdaságokban több száz fajtát ismernek és termesztenek.

EGYÜTTMŰKÖDÉS

A jól megtervezett növénytársítások, a vetéscsergők alkalmazása, valamint a növények és állatok harmonikus kapcsolata mind-mind hozzájárul ahhoz, hogy ne kelljen mesterséges anyagokat használni a termesztésben.

BIOÉLELMISZEREK

A bioélelmiszerek biztonságosabbak az intenzív módon termelt élelmiszerekénél, mert veszélyes kémiai anyagok felhasználása nélkül állítják elő azokat.

2. A KÖZÖSSÉGI MEZŐGAZDÁLKODÁS KÖZELEBRŐL

2.1. Megoldás?

A ma elterjedt élelmiszer-rendszerek az ipari termelésen alapulnak, amelyeket csupán néhány vállalat és kereskedő irányít. Az ő érdekük a minél magasabb profit elérése, nem foglalkoznak a fogyasztók jólétével. Ma a termelés sokszor a jól jövedelmező alapanyagok előállítására fókuszál, mint például a bioüzemanyagok és a takarmányok.

A közösségi mezőgazdálkodás megjelenése egy természetes reakció volt a globalizáció hatalmas és merev élelmiszer-rendszereinek problémáira, amelyek többek között a következők:

- » *A kisméretű gazdaságok számának rohamos csökkenése.*
- » *A profittermelésben érdekelt nagyvállalatok túlzott hatása az élelmiszertermelésre.*
- » *A biztonságos élelmiszer elvesztése. A fogyasztók kiszolgáltatottak a nagyvállalatoknak, amelyek nagyüzemi, intenzív élelmiszertermelést folytatnak.*
- » *Visszafordíthatatlan talajpusztulás.*
- » *A nagyüzemi termelés okozta biodiverzitás csökkenés.*
- » *Az állatjóléti követelmények megszegése a nagyüzemi gazdaságokban.*
- » *Az élelmiszerszállítás környezeti terhelése.*
- » *A feldolgozott élelmiszerek és a helytelen táplálkozás okozta egészségügyi problémák.*
- » *Az alacsonyabb jövedelműek sokszor nem engedhetik meg maguknak a bio- és helyi élelmiszereket.*
- » *Vidéken és a városokban is megszűnnek a közösségek.*
- » *Népességcsökkenés a vidéki területeken.*
- » *Csökken a bizalom és a megértés a termelők és vásárlók között.*

A közösségi mezőgazdálkodást a közösségek irányítják, és nagy hangsúlyt fektetnek az emberi jólétre és a környezet védelmére. A közösségi gazdaságokban a termelők szabadon dönthetnek a termelési módszerekről, nem korlátozzák őket az felvásárlói árak és a felvásárlói szerződések feltételei. A tagok pénzügyileg támogatják a gazdákat a teljes termelési időszak alatt, így azok függetlenek maradhatnak a globális piacoktól.

Azt, hogy a közösségi mezőgazdálkodás miként viszonyul a nagyüzemi és a köztes élelmiszer-rendszerekhez, a következő táblázat segítségével mutatjuk be (lásd 16.oldal). Természetesen a különböző szintek között van átfedés, ezért igyekeztünk általánosítani.

A KÖZÖSSÉGI MEZŐGAZDÁLKODÁSNAK SZÁMOS SZINTEN VAN HATÁSA ⁴

» **Közösségi szinten** a vásárlók részesei lesznek egy kezdeményezésnek, amelyet magukénak éreznek és a táplálkozásuk is egészségesebbé válik. A termelők számára ez egy közvetlen értékesítési formát jelent, kiszámítható és biztonságos bevétellel.

» **Helyi szinten elősegíti** a pénzáramlást a helyi gazdaságba, munkahelyeket teremt, erősíti a közösséghez tartozás érzését és a kölcsönös segítségnyújtást.

» **Globális szinten** helyreállítja az egyensúlyt az élelmiszerágazatban és világszerte hozzájárul az élelmiszer-önrendelkezéshez.



	PIACORIENTÁLT MODELL (PL. SZUPERMARKETLÁNCOK)	KÖZTES MODELL (PL. TERMELŐI PIAC)	SZOLIDÁRIS MODELL (KÖZÖSSÉGI MEZŐGAZDÁLKODÁS)
Művelési forma/gazdálkodási mód	Ipari, intenzív.	Minden előfordul (ipari, kisléptékű, akár biogazdálkodás).	Kisléptékű, biogazdálkodás.
Élelmiszer eredete/származási helye	Globális.	Globális, regionális, helyi.	Helyi.
Fizetési mód	Vásárlás utáni közvetlen fizetés.	Vásárlás utáni közvetlen fizetés.	Havi átalánydíj vagy előre fizetés egy adott időszakra.
A termelő és fogyasztó kapcsolata	Nincs kapcsolat	A fogyasztó ismerheti névről a termelőt, találkozhat vele személyesen.	Gazda és tag ismeri egymást, általában személyesen is.
Közvetítő	Van, akár több is.	Piacszervező lehet, de jellemzően közvetlen a kapcsolat a gazda és a fogyasztók között.	Nincs, a közösség önszerveződő.
Elköteleződés	Nem jelenik meg.	A fogyasztót formálisan nem köti semmi a termelőhöz, de együttműködhetnek.	A fogyasztó elkötelezi magát a termelő felé az egész szezonra, megosztják a kockázatot és a terményeket.
Választás szabadsága	A fogyasztót a közvetítő (kereskedő) választéka korlátozza, amely nem veszi figyelembe a szezonálisitást és a termékek származási helyét.	A kínálat legalább részben szezonális, a termelők aktuális kínálatára elérhető.	A fogyasztó elfogadja, amit a gazda termel, a szezonálisitást és a gazdaság adottságait figyelembe véve.
Döntéshozatal	Fogyasztói kereslet (a pénztárca dönt).	A fogyasztó dönt (személyes kapcsolat a termelővel).	Közös döntéshozatal a tagok szükségletei alapján.
Egyéb kötelezettség vállalás	A vásárláson kívül nincs más tevékenység.	A vásárláson túl nincs más kötelezettség, de egyes termelők meghívhatják a vásárlóikat gazdaság látogatásra vagy Szedd magad! akciókra.	A fogyasztók segítik a gazdát, ha nehézsége támad (pl. viharkár esetén), segíthetnek a tervezésben és a közösséggel kapcsolatos teendőikben.

2.2. Ki kicsoda és mi micsoda?

TERMELŐ/GAZDA/TAG

Lehet zöldségtermesztő, állattartó vagy egy pék, aki élelmiszert vagy más jellegű termékeket állít elő a közösség tagjai számára.

VÁSÁRLÓ/RÉSZES/TAG

A közösségi gazdaság tagja, aki osztozik a gazdával a kockázatban és a megtermelt élelmiszerekben. Erről megállapodást írnak alá a gazdával, ami általában egy szezonnra, de akár egy évre is szólhat. A tagok általában előre fizetnek – a gazda igényeihez és a csoport szabályaihoz igazodva. Közülük kerülnek ki a szervezők is, akik a gazdát segítik a közösség működtetésében.

SZERZŐDÉS/ MEGÁLLAPODÁS

A gazda és a tagok szerződésben fektetik le az alapelveket. Szabályozhatják benne a kockázatmegosztást, a tagdíj árát, a termelés módját, a termés átvételének helyét és idejét, a termelési idő/szezon hosszát.

„RÉSZ”

A gazdaságban megtermelt vagy előállított élelmiszer tagot illető része. A gazdák hetente elosztják az adott időszakban megtermelt összes zöldséget vagy egyéb élelmiszert a tagokkal és ezt szállítják a megbeszélte átvételek pontokra. Egy „rész” egy átlagos család heti zöldség/élelmiszer adagját tartalmazza, de többnyire van lehetőség fél adag rendelésére is.

SZERVEZŐ

A csoport olajozott működésének érdekében fontos már az elején meghatározni, hogy ki-miért felel. A szervező feladatai széleskörűek: például a kommunikáció, adminisztráció, az átadási hely működtetése, a találkozók és gazdaságlátogatások megszervezése. Legideálisabb, ha a feladatokat megosztják a gazda és a tagok között. Ha egy személy végzi a koordinációs feladatokat, akkor a csoport cserébe felajánlhatja, hogy a heti részét fedezi a munkájáért cserébe.

AZ ÁTADÁS HELYSZÍNE

A hely, ahol a gazdaságból érkező élelmiszer átadásra kerül. Fontos, hogy könnyen megközelíthető legyen. A helyszín lehet akár a gazdaság, egy kávézó, iskola, munkahely, óvoda vagy egy garázs – a lehetőségektől és a kreativitástól függ, hogy a csoport hol oldja meg. A legegyszerűbb és a közösségépítés szempontjából is szerencsés megoldás, ha az átadás egy helyen van az egész közösségnek.

GAZDASÁGLÁTOGATÁS ÉS ÖNKÉNTESÉG

Ha egy új tag csatlakozik, fontos, hogy megismerje a gazdaságot és magát a gazdát is. Később a tagok segítséget is nyújthatnak a gazdasági munkákban (erről az 5. fejezetben olvashatsz részletesebben).

2.3. Működési formák

A közösségi mezőgazdálkodásnak számos formája van. **Magyarországon a legelterjedtebb, amikor egy gazda szervez maga köré közösséget**, de Európa számos országában inkább a vásárlók kezdeményeznek. Sőt, arra is van példa, hogy egy közösség kezd bele a termelésbe egy saját gazdaság létrehozásával. A közösségi mezőgazdálkodás fogalma magát a formát jelenti, amely során a közösségek létrehozhatnak egy helyi élelmiszer-rendszert. Nincs két egyforma közösségi gazdaság, mindegyiknek megvannak a sajátosságai.

A közösségi gazdaságokat csoportosíthatjuk az irányítás vagy a létrehozás motivációja szerint.

IRÁNYÍTÁS SZERINT

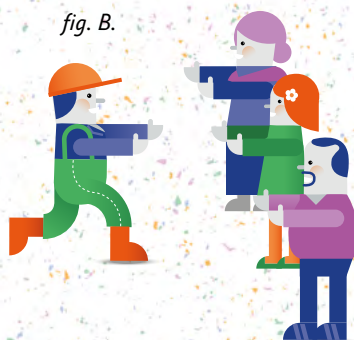
A termelő által irányított modellben a közösség tagjai a megállapodott pénzüsszeggel „előfizetnek” a terményekre, szerepük a közösségben gazdaságunként változó. Ez a legjellemzőbb példa Magyarországon.

A közösség/fogyasztók által irányított modellben a tagok közül kerül ki a szervező (egy vagy akár több is) és ők felelősek működtetésért. Ez a jellemző működési séma például Romániában és Csehországban.

MŰKÖDÉS SZERINT

A vásárlók partnersége egy termelővel

Vásárlók egy csoportja együttműködésre lép egy helyi termelővel. A gazdaság a termelő tulajdona, ő irányítja. A fogyasztók aláírnak egy megállapodási szerződést a termelővel, amely értelmében átalánydíjat fizetnek a tagságért (előre vagy részletekben). Ez a legelterjedtebb működési modell.



Kollektív gazdaság

Egy közösség működtet egy saját gazdaságot: megosztják a termelés költségeit és a munkát, vagy egy gazdát alkalmaznak, hogy nekik termeljen. Erre a működési formára Németországban, Nagy-Britanniában és Csehországban találhatunk példákat.

Termelők és vásárlók szövetkezete

A gazdák együttműködnek, hogy minél szélesebb kínálatot tudjanak biztosítani, míg a vásárlók a gazdaságban társtulajdonosok és együtt dolgoznak a termelésben és az élelmiszer elosztásban a termelőkkel. A brit Stroud Food Hub vagy a francia Alter Conso úttörő példái ennek az együttműködésnek. Ez a modell jó megoldást jelenthet Közép-Kelet-Európában, mert itt ezeknek az együttműködéseknek létező jogi formája is van.

Termelők szövetkezete

Termelő vezette közösségi modell, melyben két vagy több gazdaság dolgozik együtt, hogy ellássa a vásárlókat termékekkel. Így a tagok többféle élelmiszerhez juthatnak hozzá, míg a gazdaságok specializálják magukat (pl. a nagyobb gazdaság gabonákra specializálódik, a kisebb zöldségeket termeszt, míg a harmadik állatokat tenyészt). Franciaországban számos példa van erre a modellre.







II. MODUL

*Hogyan indíthatsz
el egy közösségi
gazdaságot?*

3. INDULJUNK EL!

Ahogy az eddigiekből is kiderült, a közösségi mezőgazdálkodás egy összetett modell. Sok-sok előnye van, de a rendszer bevezetése változással és nehézségekkel is jár, amelyekkel érdemes már az elején tisztában lenni.

3.1. Előnyök

ELŐNYÖK TERMELŐKNEK

A kisméretű (ökológiai) gazdaságok versenyben vannak az ipari mezőgazdasággal és annak piacra gyakorolt hatásával is szembe kell nézniük. Azt se felejtjük el, hogy sokkal inkább függnek a kiszámíthatatlan természeti viszonyoktól is. A gazdálkodók általában egyedül néznek szembe ezekkel a bizonytalanságokkal. A közösségi mezőgazdálkodás esetében viszont a tagok osztoznak a termelővel a kockázaton – a szolidaritás és a kölcsönös segítségnyújtás fontos eleme a modellnek.

Javítja az életképességet

A kistermelőknek nemcsak a verseny jelent problémát, hanem a kereskedők alacsony felvásárlási árai is, illetve a bizonytalanság a kifizetés idejét illetően. A közösségi mezőgazdálkodás megoldást jelenthet ezekre a problémákra. A tagok **átalánydíjat fizetnek** a termékekért, ami a termelő számára méltányos és biztos jövedelmet jelent, állandó vevőkkel. Az is előfordul, hogy a gazdálkodó a termés csak egy részét kínálja fel a tagoknak, a többit más csatornákon keresztül értékesíti.⁵

Fontos, hogy a gazda ne legyen szegénylős, építse be az árba a termés tényleges díját és költségeit.

Nálunk is előfordul, hogy a gazdák néha feszélyezetten érzik magukat, amikor a tagoktól pénzt



kérnek, pedig a tagok többsége örömmel fizetne többet is, mert nagyon elégedettek. Legrosszabb esetben az is megtörténhet, ha a gazda nem jól építi be munkadíját az árba, hogy kénytelen plusz munkát vállalni a gazdaságon kívül.⁶ **Sok kezdő gazdálkodó kerül abba a csapdába, hogy az induláskor alacsony átalánydíjat kér, ami nem fedezi a termelés költségét.** Te ne tégy így! Innen sokkal nehezebb változtatni és emelni a díjon.

A helyi közösséggel való kapcsolattartás erősíti a termelőket

A globális élelmiszer-rendszerekre jellemző, hogy az élelmiszer termelői és fogyasztói távol kerülnek egymástól, ami az átláthatóság és a méltányosság hiányához vezet.⁷ A közösségi mezőgazdálkodáson keresztül a termelők újra kapcsolatba kerülnek a fogyasztókkal, megismertetik velük az élelmiszer-termelés folyamatát és értékeit. Sok közösségi gazda meséli, milyen fontos számukra, hogy a közösség tagjait egészséges élelmiszerrel látják el.

Mindeközben pedig sok-sok pozitív visszajelzést kapnak azoktól, akik az ő általuk megtermelt élelmiszert fogyasztják.

A közösségi mezőgazdálkodás létrehozása hosszú távon még több előnnyel jár:

- » A kockázatmegosztásnak és a közeli kapcsolatnak köszönhetően a fogyasztók megértik, ha például az egyik zöldségfélélet nem lehet betakarítani az időjárási viszonyok vagy más okok miatt.
- » A gazdálkodóknak több idejük jut magukra és a családjukra, hiszen nem kell a piacon árusítaniuk a termékeiket.
- » A termelők szabadon dönthetnek a termelési módszerekről, nem kell megfelelniük a piaci elvárásoknak vagy a felvásárlók feltételeinek. A döntésben a tagok szükségletei és a gazdaság adottságai a meghatározóak.

PÉLDA

Ha nincs elég tőke a fejlesztésekre egy gazdaságban (például gépekre, fóliaházra), a tagok is összeadhatják az összeget vagy akár tulajdonrészt vásárolhatnak a gazdaságban.



SZEMÉLYES	TÁRSADALMI	GAZDASÁGI	KÖRNYEZETI
<ul style="list-style-type: none"> » Elismerés a helyi közösségen belül » Méltányos jövedelem » Nincs szükség másodállásra » Együttműködés más közösségi gazdákkal 	<ul style="list-style-type: none"> » Szolidaritás megteremtése » Gazdasághoz kapcsolódó közösség » Lehetőség a családi gazdaság fenntartására 	<ul style="list-style-type: none"> » A piaci viszonyoktól független értékesítés » Állandó vevők, akik stabil bevételt biztosítanak » Közvetítők kizárása » Tervezés és termelés ismert szükségletek alapján 	<ul style="list-style-type: none"> » Kevesebb szállítás és csomagolás » Kisléptékű termelés, biodiverzitás fenntartása » Lehetőség az egyedi- és tájfajtaik termesztésére
A KÖZÖSSÉGI MEZŐGAZDÁLKODÁS ELŐNYEI TERMELŐKNEK			

ELŐNYÖK TAGOKNAK

A közösségi mezőgazdálkodás nemcsak a termelőknek jár számos előnnyel, hanem a tagoknak is.

- » *Egészséges és tápanyagban gazdag élelmiszerek.*
- » *Frissesség és különleges ízek: „A termék minősége és íze a fő érv az AMAP-ok mellett. Olyan friss és gusztusos!”⁸*
- » *Ökológiai mezőgazdálkodás elvei szerint előállított élelmiszer.*
- » *Közvetlen kapcsolat (barátság) a termelővel.*
- » *Részletes információ a termékek összetételét illetően – a rendszer átláthatósága fontos érv a közösségi gazdaságok mellett.*⁹
- » *Elérhető árak* –nincs közvetítő a termelő és a fogyasztók között, így nincs az értékesítésnek plusz költsége.
- » *Befektetés a helyi közösségekbe* – a közösségi gazdaságok tagjai egyben befektetői a helyi gazdaságnak.
- » *Kapcsolódás a helyi közösségbe* – a heti átadások és gazdaságlátogatások segítik a közösségek formálódását helyi szinten.
- » *Helyből érkező termékek*, kevesebb utaztatás és csomagolás.
- » *Visszkapcsolódás a termőföldhöz és a természethez*: a tagok közelebb kerülnek a termőföldhöz és a természethez. Taggá válásuk segít őket, hogy magukénak érezzék a gazdaságot. A gazdaságlátogatás során kapcsolatba kerülnek a gazdával, a környezettel és a terményekkel.

A TUDATOS VÁSÁRLÓK EGYESÜLETE 2016 NYARÁN KÉSZÍTETT EGY FELMÉRÉST KÖZÖSSÉGI GAZDASÁGOK ÉS BEVÁSÁRLÓ KÖZÖSSÉGEK TAGJAIVAL. ¹⁰

Az eredmények szerint a tagok számára a következő tulajdonságok voltak a legfontosabbak a közösségen keresztül beszerzett élelmiszerekkel kapcsolatban:

1. Egészséges, vegyszermentes
2. Megbízható forrásból származik
3. Viszonylag közelről érkező, helyi termék
4. Finom
5. Szezonális termék

Amikor a tagokat arról kérdeztük, hogy miért csatlakoztak a közösségekhez, a következő válaszokat adták:

- 1-2. *A pénzünkkel közvetlenül támogatják a gazdát és egy fenntartható, környezetbarát megoldás fennmaradásához, elterjedéséhez járulnak hozzá.*
3. *Megbíznak a gazdában.*
4. *Ez egy igazságos, méltányos kereskedelmi rendszer.*
5. *Ezzel a tudatos vásárlók közösségéhez tartozhatnak.*

SEMÉLYES	TÁRSADALMI	GAZDASÁGI	KÖRNYEZETI
<ul style="list-style-type: none"> » Biztos forrásból származó bioélelmiszerek » Friss, szezonális és akár különleges (pl. tájfajta) élelmiszerek » Egészséges étkezés » Gazdaságlátogatások lehetősége 	<ul style="list-style-type: none"> » Helyi termelő támogatása, kapcsolat a vidéki térségekkel » Bizalmi alapú, szolidáris kapcsolat egy termelővel » Közösség hasonló gondolkodású emberekkel 	<ul style="list-style-type: none"> » Kedvező áru biotermékek (biopiacnál általában olcsóbb) » Kötött, tervezhető átalánydíj az egész termelési szezonban 	<ul style="list-style-type: none"> » Környezetvédelmi szempontból megfelelő termelési módszerek » Közelről érkező élelmiszerek, kevés csomagolás
A KÖZÖSSÉGI MEZŐGAZDÁLKODÁS ELŐNYEI TAGOKNAK			

KÖZÖSEN MÉG JOBB

Az étel összehozza az embereket, és számos tevékenység kötődik hozzá, amit a többi taggal közösen élhetünk meg. Olyan emberekkel, akikkel valószínűleg más körülmények között nem találkoznánk. A közös élmények összehozzák a közösséget, segítik a tagok személyes fejlődését és a többiek megismerését.

A közösségi gazdaságok sok lehetőséget kínálnak a kikapcsolódásra és a tanulásra a leginkább városokból érkező tagoknak: lehetőségük nyílik a gazdaság megismerésre, kivehetik részüket a kétkezi munkákból és felfedezhetik a gazdálkodás világát. A közösségi mezőgazdálkodás a gyerekeknek is kiváló tanulási lehetőség, hiszen megtanulhatják, hogy honnan származik az élelmiszer, amit nekik termelnek.

A gazdák szemszögéből is motiváló egy közösség tagjának lenni, mert rengeteg pozitív visszajelzést kapnak a tagoktól. Ez segíti őket, hogy folytassák a kemény munkát. Tudják, hogy a termékeiket és munkájukat is megbecsülik.



PÉLDA

A KomPot jelentése cseh nyelven Közösségi Étél, és a KomPot egyben az első cseh közösségi gazdaság neve is, amelyet 2012-ben fogyasztók kezdeményezésére hoztak létre Csehországban. A közösségnek 40 tagja van, amelyből kettő alkalmazott termelőjévé vált a közösségnek és 0,5 hektáron gazdálkodnak. A KomPot-ban a tagok aktívan részt vesznek a zöldségtermelésben és a gazdasággal kapcsolatos munkákban. A közösség nyilvános eseményeket tart és diákok részére ad lehetőséget, hogy munkatapasztalatot szerezzenek. Ezenkívül számos lehetőséget nyújtanak az érdeklődőknek, hogy megismerkedjenek az egészséges ételekkel és fellendítik a vidéki életet is.

3.2 Nehézségek

A közösségi mezőgazdálkodás lényegesen bonyolultabb, mint a mindennapi gazdálkodás, hiszen egy egész szezonon keresztül kell ellátni egy nagyobb közösséget (akár 100 családot) úgy, hogy azok minden héten megfelelő mennyiségű élelmiszert kapjanak. Így a sikerhez nagyon fontos, hogy *csak tapasztalt gazdálkodók vágjanak bele a közösségi működésbe*. Persze a vásárlói oldalról sem árt, ha valaki tudja, hogyan kell főzni vagy feldolgozni egy nagyobb adag zöldséget vagy állati terméket.

NEHÉZSÉGEK GAZDÁKNAK

» Nehézséget okozhat, hogy megbízz vásárlók egy csoportjában. *Érdemes megvizsgálni a modell működését és nyíltan beszélni a kételyekről már az indulásnál. Így a bizalom hamar nőni fog a csoporton belül.*

» Sokkal összetettebb lehet a munkád, mint eddig megszoktad, hiszen a természetesen túl tagokat kell toborozni, tartani kell velük a kapcsolatot, kezelni kell a befizetéseket, hírlevelet kell készíteni stb. A kommunikáció is időigényes és nem minden gazda rendelkezik az ehhez szükséges adottságokkal. *Lépj kapcsolatba a közösség első tagjaival, ők elkötelezettek, lelkesek és általában segítik a gazdát a csoport működtetésében (a szervezés feladatait az egyik tag is elvállalhatja). Ne légy szégyenlős, kérj segítséget!*

» Elsőre bonyolultnak tűnhet, hogy egy éves terv alapján időre termelj eléggé sokfélén, pénzügyi tervet készíts, vagy az ökológiai mezőgazdálkodás elvei szerint termelj, ha még nem csináltál ilyet korábban. *Ebben az esetben vedd fel a kapcsolatot egy már működő közösségi gazdasággal és merítsd ihletet az ő technikájukból, működésükből és probléma megoldási tapasztalataikból. A hazai közösségi mezőgazdálkodás hálózatról a www.tudatosvasarlo.hu/csa oldalon olvashatsz bővebben.*

NEHÉZSÉG TAGOKNAK

» A tagok részére az jelentheti az egyik legnagyobb problémát, ha anyagilag nem engedhetik meg maguknak, hogy csatlakozzanak a rendszerhez. Azonban sok olyan lehetőség van, ami ilyenkor is segítséget jelenthet: ¹¹

› *A tag felajánlja munkáját, hogy csökkentse a „része” árát – a tagok dolgozhatnak a gazdaságban, cserébe alacsonyabb áron jutnak hozzá az élelmiszerekhez.*

› *A gazda csökkenti a rászorulókat átalánydíját: a gazdának szem előtt kell tartania, hogy fedezze saját költségeit, ennek ellenére csökkentheti pár tag részeinek árát, ha vannak olyanok is, akik hajlandóak picit többet fizetni a szolidaritás jegyében.*

› *Fizetésütemezés: a gazda ajánlhat részletfizetési lehetőséget.*

› *Szolidáris alap: lehetőség van a költségvetésben elkülöníteni egy összeget olyan esetekre, ha valaki nem tudná átmenetileg fizetni a részét valamilyen probléma miatt – később az érintett tag visszafizeti az alapba az összeget.*

› *Támogatott részek alacsony jövedelműek számára: lehetőség van arra is, hogy a termelő más áron kínálja a részeket az alacsonyabb (például időseknek, munkanélkülieknek) és magasabb jövedelemmel rendelkező tagoknak.*

› *Önkéntes befizetések: számos példa van arra is (leginkább Németországban és Ausztriában), hogy a tagok a lehetőségeik szerint járulnak hozzá a termelés költségeihez, így nincs kötelező érvényű átalánydíj. Ebben az esetben figyelni kell rá, hogy minden költség fedezve legyen.*

» *Korlátozott választék, hagyományos-tól eltérő termények, kiszámíthatatlan mennyiség. Cseréljétek recepteket, így megkönnyíthetitek például a kevésbé ismert zöldségek elkészítését is.*

» *Kényelmetlen minden héten ugyanabban az időben, ugyanazon a helyen átvenni a részeket. A rendszeresség hosszú távon segíti a tervezést, és ha valami közbejön, segítséget kérhetsz a közelben lakó tagoktól, hogy ugorjanak be helyetted.*

» *Rendszeres főzés, új ételek az asztalon. A régi tagok biztos szívesen megosztják veled tapasztalataikat, amelyek segítenek hozzászokni az újdonságokhoz és tippeket is adnak, hogyan készítsd el az ételeket.*

» *Rendszeres fizetés egy szezonon keresztül, a szupermarketeknél magasabb árak, kockázat megosztása a gazdával. Beszéljétek meg, melyik a legideálisabb fizetési mód, amit a gazda is el tud fogadni. A legtöbb gazdaságban lehetőség van a havi részletfizetésre.*

» *Önkéntes munka a gazdaságban, feladatok az átadásakor. Az önkéntesség nem elvárás, mindenki saját belátása és kedve szerint segédkezhet. De azért ne feledd, nehézségek esetén minden segítség jól jöhet.*

4. INDULÁS

Egy közösségi gazdaság elindítását kezdeményezheti a gazdálkodó, a vásárlók, de akár egy civil szervezet is. Magyarországon leggyakrabban a gazdák a szervezői a rendszernek, de fontos, hogy a tagok segítsék a munkájukat.

Mindenképpen készülj fel arra, hogy az első évek nem lesznek egyszerűek. Ez egy összetett rendszer, amiben a tagoknak és a termelőnek meg kell tanulniuk, hogyan tudnak együttműködni, ki kell dolgozniuk egy gazdálkodási tervet, és ami nagyon fontos: ki kell épülnie a bizalomnak és a partnerségnek. De ez ne rettentsen el! Az alapító tagok lelkesedése és a közösségi alapú működés segít majd, hogy élvezd ezt a kísérletet.

GAZDA ÉS TAG
KÖZÖSEN TERVEZNEK



1

2

3

A GAZDA ÉVES
TERVET KÉSZÍT



SZERZŐDÉSKÖTÉS
ÉS ELŐRE FIZETÉS
A GAZDÁNAK



*A közösségi
mezőgazdálkodás
működése*

6

5

4



TAG ÉS CSALÁDJÁ FŐZNEK
A TERMÉNYEKBŐL



HETI TERMÉNYÁTADÁS



MUNKÁLTOK A
GAZDASÁGBAN

4.1. Lépésről lépésre

Függetlenül attól, hogy ki kezdeményezi a közösségi gazdaság indítását (a tagok vagy a termelő) az alábbi lépéseket érdemes követni induláskor.

1. ISMERD MEG AZ ALAPOKAT

Értsd meg a koncepciót és a közösségi mezőgazdálkodás gyakorlati vonatkozásait!

Gazdálkodóként a legelső feladat, hogy megértsd a termelés logikáját. Meg kell tervezni, hogy mekkora területről és miként tudsz ellátni egy közösséget hétről-hétre az ökológiai mezőgazdálkodás elveit követve. A tervezéskor kell kiszámolni a költségeket, a lehetséges bevételeket és azt is érdemes eldönteni, hogy milyen jellegű kapcsolatot akarsz a közösséggel kialakítani. Érdemes felvenni a kapcsolatot már működő közösségi gazdaságokkal vagy a témát segítő civil szervezetekkel. Tőlük sok információt és tapasztalatot szerezhetsz, de az internet is jó forrás lehet. Kattints a www.tudatosvasarlo.hu/csa oldalra.

Vásárlóként fontos felkészülnöd a közösségi mezőgazdálkodás sajátosságaira (elköteleződés az egész termelési időszakra, heti adagok, idényzöldségek és állati termékek, önkéntesség). Valóban képes vagy elkötelezni magad az adott feltételekkel?

2. TERVEZZ!

Becsüld meg a lehetőségeid és a kapacitásod!

Még az indulás előtt készíts egy tervet arról, hogy milyen termékeket tudsz

az első évben a közösség számára megtermelni. Írd össze, hogy mi az, amivel már foglalkozol, és mire lenne még a közösség tagjainak szüksége. Van elképzelésed róla, hogy hány vásárlót tudsz ellátni? Meg tudod becsülni a szükséges munkaidőt? Van kapacitásod a munkára vagy fel kell venned segítséget? Ennek mi lenne a költsége? Fontos kérdések, amelyeket mindenképpen végig kell gondolnod.

3. KERESD MEG A LEENDŐ TAGOKAT!

Az első tagok nagy segítségére lehetnek a közösség kiépítésében.

» Ha a piacon árusítasz, biztosan vannak olyan visszajáró vásárlóid, akik ismernek és elégedettek a termékeiddel. Számukra érdekes lehet a közösséghez való csatlakozás lehetősége.

» Kezdd a barátaiddal és a szomszédokkal, hátha érdekli őket a dolog. Ők már ismernek, megbíznak benned, így sokkal könnyebb velük felvenni a kapcsolatot, mint teljesen ismeretlen emberekkel.

» Keress meg csoportokat! Például óvodák, alternatív iskolák, zöld szervezetek, munkatársak, jóga központok... Ezekon a helyeken olyan embereket találhatsz, akiknek vonzó az egészséges ételkészítés és a közösségi működés gondolata.

» Érdemes megkeresni működő közösségi gazdaságokat is. Lehet, hogy ők ismernek a közeledben élő potenciális tagokat, akik hozzájuk már nem tudtak csatlakozni várólista miatt. Ez azért is jó,

mert ők nagy valószínűséggel olyan érdeklődők, akik már ismerik a közösségi mezőgazdálkodás működését.

» Vedd fel a kapcsolatot közösségi mezőgazdálkodással foglalkozó hálózattal, civil szervezetekkel vagy olyan szervezetekkel, akik fókusza közel áll a közösségi mezőgazdálkodás koncepciójához (kisléptékű mezőgazdaság, egészséges ételkészítés, szociális gazdaság, fenntartható fejlődés stb.). Ők is segítségre lehetnek a tagok megtalálásában.

A tagtoborzáshoz

- » használhatsz szórólapokat;
- » szervezhetsz előadásokat, személyes találkozók;
- » mesélhetsz az ötletedről barátaidnak;
- » megkereshetsz egy újságíró, hogy írjon a történetedről;
- » és használhatod a közösségi média lehetőségeit.

TIPP: *Tudtad, hogy a közösségi gazdaságok tagjainak többsége fiatal szülő, akiket foglalkoztat a fenntartható életmód és a bio-gazdálkodás? Keress a közelben alternatív iskolákat (pl. Waldorf) és tedd ki a hirdetésed. Ne felejtse el ráírni az elérhetőséged és a weboldalad címét, ha van.*

4. SZERVEZZ TALÁLKOZÓT!

A személyes kapcsolatok a közösségi mezőgazdálkodás alapjai.

Az első érdeklődőket érdemes elhívni egy tagtoborzó találkozóra. Fontos, hogy ezeken a találkozókön légy őszinte, a leendő tagok ezt nagyra értékelik majd. Ne aggódj, ha nincs még tapasztalatod vagy kételyeid vannak. A közösségi mezőgazdálkodás egy partnerség, vond be a tagokat a problémák megoldásába.

Lehetséges témák a találkozóra:

- » Rövid bemutatkozás, egymásra hangolódás
- » Mi az a közösségi mezőgazdálkodás?
- » Miért jó helyi bioélelmiszereket fogyasztani?
- » Miért van szükségük a gazdaságoknak támogatásra?
- » Miért éri meg tagként csatlakozni?
- » Mit kíván a rendszer a tagoktól, mit ad bele a gazdálkodó?

A beszélgetés után pár kérdés segítségével mérd fel a tagok elkötelezettségét. Ha van elég lelkes jelentkező, meg is alakíthatjátok az induló csapatot.

HA ÖSSZEÁLLT EGY VÁSÁRLÓI CSOPORT

Ha összeállt pár lelkes vásárló, de nincs még gazda, akkor is érdemes elindítani a rendszert. Ebben az esetben a gazdálkodó megtalálása lesz a legfontosabb feladat.

A következőket érdemes ellenőrizni a gazdával kapcsolatban:

- a) mezőgazdasági és kertészeti tapasztalatai
- b) biogazdálkodásban szerzett tapasztalatai
- c) szerszámok kezelésének ismerte
- d) hasonló éghajlaton/időjárási körülmények között szerzett termesztési vagy állattartási tapasztalatok

Ha nem ismersz olyan gazdát, akit be tudnál vonni a közösségi modellbe, érdemes ismerkedned termelői piacokon vagy felveheted a kapcsolatod a közelben élő biogazdákkal is.



AZ ALÁBBI KÉRDŐÍVET IS HASZNÁLHATJÁTOK A TÁJÉKOZÓDÁSHOZ.

1. Árultad már korábban a megtermelt zöldségeidet vagy az általad előállított ételkészítést? Ha igen, hol?
2. Képes vagy akár 30 különböző zöldség termesztésére egy szezonban? VAGY Tudsz annyi állatot tartani, ami ellát egy egész közösséget?
3. Szeretsz a munkádról beszélni a barátaidnak, szomszédjaidnak, vásárlóidnak? Nyitott vagy a kommunikációra?
4. Alkalmasnak érzed magad vezetői feladatok ellátására?
5. Milyen terület és eszközök állnak a rendelkezésedre? Van lehetőség több embernek termelni?
6. Van tapasztalatod az ökológiai mezőgazdálkodásban?
7. Ismersz olyan helyet, ahol jó vetőmagokat tudsz beszerezni? VAGY Az állatokat honnan vásárolnád?
9. Van olyan járműved, amivel a terményeket el tudod vinni az átadási pontra? Ha nincs, van olyan ismerősöd, aki ki tud segíteni?
10. Szívesen látsz egy közösséget a gazdaságodban, ha eljönne megnézni?

4.2. Mindennapi működés

Rövidebb vagy hosszabb tervezés után (pár hónaptól akár egy évig is eltarthat) biztosan sikerül majd összeszervezned egy alapcsapatot, akikkel belevághatsz a közösségi mezőgazdálkodásba. Az első szezonban nagyon fontos, hogy közösen lefektessétek az alapokat, hiszen csak így tud kialakulni a gördülékeny együttműködés.

FELELŐSÉGI KÖRÖK ÉS ALAPELVEK

A félreértések elkerülése végett fontos, hogy meghatározzátok a működési alapelveket. Ezek megkönnyítik az új tagok beilleszkedését és kérdéses esetekben is iránymutatóul szolgálnak majd. A tagok és a termelő feladatköreit általában a szerződésben határozzák meg, de érdemes ezeket átbeszélni időről-időre, hogy közös egyetértés alakuljon ki.

A gazda felelősségei

- » A legjobb tudása szerint gazdálkodik, a tagok szükségletei és elvárásai szerint, az egyeztetett termelési mód alapján (bio, biodinamikus, permakultúra stb.).
- » Meghatározza a tagok részében foglalt termények, élelmiszerek mennyiségét.
- » Meghatározza az átalánydíj összegét.
- » Biztosítja a működés során az átláthatóságot.
- » megszervezi a szállítást.
- » Meghatározza a gazdaságlátogatások gyakoriságát.

» Meghatározza az önkénteseknek szánt feladatokat.

» A tagok között szétosztja, amit megtermel vagy előállít. Amennyiben más helyre is értékesít, arról értesíti a tagokat.

A tagok felelősségei

» Kifizetik az átalánydíjat, a közösen meghatározott időközönként.

» Elfogadják, hogy szezonális zöldségeket/élelmiszereket kapnak.

» Elmennek az átvételre. Ha szükséges, gondoskodnak helyettesítésről.

» Az átvételnél a dobozokat, edényeket vagy szatyrokat mindig tisztán viszik vissza (ha van).

» Önkéntes munkával segítenek a gazdaságban, ha van kedvük és idejük (pl. az átadásnál vagy a betakarításnál).

» Közösen vállalják a kockázatot a gazdálkodóval. (Abban az esetben is kifizetik az átalánydíjat, ha kiesik egy-két termény vagy az időjárás miatt rövidebb a szezon stb.)

SZERVEZÉS:

Előfordulhat, hogy egy tag lesz a közösség főszervezője. Ebben az esetben ő segít a tagtoborzásban, közvetíti a tagok és a gazda között, és az is előfordul, hogy ő kezeli a pénzügyeket (begyűjti a tagi befizetéseket és továbbítja a gazdának).

AZ ÁTADÁS

A szezon hossza változó lehet: tarthat egész éven keresztül vagy tavasztól őszig. Az átadás leggyakrabban a gazdasághoz közeli városokban történik (pl. iskolaudvar, munkahelyi parkoló, kávézó). Ha erre nincs mód, bérelni is lehet egy helyszínt, de ez persze megnöveli a költségeket. Az átadás idejét a gazda és a tagok együtt határozzák meg. Szervezés szempontjából a legegyszerűbb, ha a gazda csak egy helyszínre szállít, de előfordul az is, hogy egy közösségnek akár 3-4 átvevő helye is van.

Az átadáson általában kétféle módszert választanak a termelők. Vannak olyan közösségek, ahol a gazda előre összeállítja a heti részeket és a tagoknak csak el kell vinniük a kisebb vagy nagyobb dobozokat. Mások egy jól látható helyre kiraknak egy táblát arról, hogy mit vihetnek el a tagok a héten, és a tagokra van bízva, hogy összeválogassák a részüket (francia példa alapján). Mindkét módszernek megvannak az előnyei és hátrányai. Az előválogatás több munkával jár, de az átadást gördülékenyebbé teheti, míg a közös összeválogatásra meg kell tanítani a tagokat, de a gazda időt spórolhat vele. Döntsd el, hozzád melyik passzol jobban!

MEGÁLLAPODÁS

Az elköteleződés a közösségi mezőgazdálkodás egyik legfontosabb működtető elve - elsősorban a vásárlók és a gazdák együttműködési szándékát jelenti. Ezt egy meghatározott időre szóló, kétoldalú szerződés aláírásával is megerősítik. Az ilyen megállapodás célja az, hogy egyértelműen meghatározza mindkét fél számára a felelősségi- és feladatköreiket.

Bár a szóbeli megállapodás is érvényes lehet, érdemes **írásban rögzíteni** az együttműködést. A megállapodás általában minimum 2 példányban készül, és tartalmazza a felek azonosításra alkalmas



adatait, aláírását, elérhetőségeit, a szerződés időszakát (határozatlan időre vagy határozottra szól), valamint az együttműködés feltételeit.

A megállapodás tartalmazza:

- » a termelés, művelés helyét, módját és a termékek körét, hozzávetőleges mennyiségét vagy a teljes termelésre vetített arányát;
- » a járulékos szolgáltatásokat;
- » a fizetendő árakat és díjakat;
- » a fizetés módját és gyakoriságát;
- » a termény/ termék átadás-átvétel gyakoriságát, módját és felelőségek körét;
- » a nem/késedelmes teljesítés, nem/késedelmes fizetés, átvétel elmulasztásának következményeit;
- » az elszámolás és átláthatóság biztosításának módját;
- » szerződés felbontásának módját;
- » egyéb feltételeket (mint például rendezvények, önkéntes munka);
- » és a kérdések, kifogások, panaszok rendezésének módját.

Amennyiben határozott időre szól, az újabb szezonra újra szerződést kell kötni, vagy a korábbi kell meghosszabbítani. Ugyanígy kell eljárni, ha változnak a szerződésben foglalt feltételek.



4.3. Pénzügyek

Az árat a termelés összes költsége határozza meg. Éppen ezért a gazdák a havi átalánydíj összegét nem a piaci árak alapján határozzák meg, hanem a szezon tervezésekor a közösségi gazdasággal kapcsolatos összes költséget osztják el a tagok számával. Ez az ár méltányos mindkét fél számára.

$$\begin{aligned} & \text{Átalánydíj=} \\ & (\text{termelési költség} + \\ & \text{gazda munkabére} + \\ & \text{egyéb költségek}) \\ & / \text{tagok száma} \end{aligned}$$

A tagok a díjat egy becsült hozam alapján fizetik, és átadáskor a tényleges termés vagy egyéb előállított élelmiszer kerül közöttük szétosztásra egyenlő arányban.

A gazdák általában a következő költségekkel számolnak: lásd a következő táblázatban (39. oldal).

Bár a megállapodás alapján általában az összes termény a közösséget illeti meg, ez nem jelenti azt, hogy a közösség hozzájárulásával az esetleges felesleget ne lehessen külön, akár hagyományos módon (például piacon) eladni. Ezt a bevételt a gazda visszaforgathatja a közösség működtetésébe.

A befizetések érkezhetnek készpénzben vagy átutalással bankszámlára. A pontos elszámolás érdekében naprakész nyilvántartást kell vezetni a tagok befizetéseiről.

Az első évben érdemes kisebb közösséggel indulni (8-10 család). Így a szervezés is könnyebb lesz, és a költségek sem lesznek olyan magasak. Az első szezon tapasztalatait majd jól fel tudod használni a költségvetés finomításához. Amíg a próbaidőszak tart, a gazdaság által előállított terményeket vagy egyéb élelmiszert más csatornákon keresztül érdemes értékesíteni, hogy meglegyen a gazdaság fenntartásához szükséges bevétel.

ÖNKÉNTES FELAJÁNLÁS

Vannak olyan közösségek, ahol a tagok döntenek el, mennyivel járulnak hozzá a gazdaság költségeihez. Aki teheti többet ad, hogy biztosítsa azoknak a részvételét is, akik nem engedhetik meg a csatlakozást. Ebben az esetben a gazda először ismerteti a tervezett költségeket, majd a tagok egy papírra felírják, mennyit tudnak vállalni. (Érdemes az átlagos átalánydíjat ismertetni velük, hogy legyen viszonyítási alap.) Ha a vállalkások fedezik a költségeket, minden rendben. Ha nem, megismétlik a kört.

Amire figyelj a költségvetés tervezéskor:

- » Ne felejtkezz el magadról! A gazdának is van fizetése.
- » Mindig építsd be a tartalékot a költségekbe. Bármikor jöhet egy nehéz helyzet, amikor szükség lehet erre.
- » Próbáld minél részletesebben végiggondolni, hogy milyen költségeid vannak.
- » Fontos megtervezni azt is, mikor érkezik a bevétel és mikor lesz szükséged rá. (ütemezés, összegek)
- » Vannak olyan tagok, akiknek fontos, hogy megismerhessék a költségvetést. Ha vállalod az átláthatóságot, ezen ne lepődj meg.

Menj biztosra!

A közösségi mezőgazdálkodás egy érzékeny és különleges modell. Fordíts elég időt az előkészületekre.

A kezdetekkor segíthet, ha

- » egy kisebb közösséggel indulsz az első évben;
- » nagyobb területen termelsz, mint a csoportnak szükséges, hogy fedezni tudd az esetleges veszteségeket;
- » ha közeli kapcsolatot alakítasz ki a tagokkal: rendszeresen beszéltek a modellről, meghívod őket a gazdaságodba és visszajelzést kérsz tőlük.

Ha valaki nem illik a közösségbe, engedd el. Ez nem könnyű, de az az energia, amit a meggyőzésére szánsz sokkal hatékonyabban felhasználható a gazdaság körüli munkákban vagy a közösségépítésben.

„Néha a problémát az okozza, hogy az emberek nem értik a rendszer működését. Nálunk az egyik tag többször nem jött el az átvételre és nem volt elérhető telefonon és e-mailben sem. Ezt követően persze panaszkodott, hogy fizetnie kellett. Ilyen helyzetben is állni kell a sarat. Bevezettük, hogyha valaki nem fizeti be a hónap elején a tagdíjat, akkor nem kapja meg a részét. A szerződésben egyértelműen meg van határozva a tagok felelőssége az átvételről, ha nem veszik át a részüket, akkor hazavisszük”

Kiss-Kovács Orsolya,
Évkerék Ökotanya,
Magyarország

KÖLTSÉG TÍPUSOK	LEHETSÉGES KÖLTSÉG TÉTELEK	
Befektetés és fejlesztés	<ul style="list-style-type: none"> » termőföld » kiszolgáló épületek vagy építmények építése, felújítása, karbantartása 	<ul style="list-style-type: none"> » gépek, szállítójármű és utánfutó » öntözőrendszer kiépítése, kerti eszközök, támrendszerek, kerítés, tálcák, cserepek
Termelés költségei	<ul style="list-style-type: none"> » földbérlet » vetőmag, palánta, trágya » növényvédő szer » öntözőberendezés, egyéb eszközök (ásó, kapa, kötözők) 	<ul style="list-style-type: none"> » fólia (takaró fóliák, geotextil, fátyolfólia stb.) » gépi bér munka, gépi munka saját eszközzel, saját traktor, munkagépek » gépek javítása, szervizelése, üzemanyagköltség
Munkaerő és azzal összefüggő egyéb költségek	<ul style="list-style-type: none"> » gazdálkodó(k) bére járulékokkal » munkás/idénymunkás bére járulékokkal » védőruha (gazdá(k)nak, munkásoknak is, pl. csizma, bakancs, vízhatlan ruha, kesztyű, sapka, kalap) 	<ul style="list-style-type: none"> » védőital (nyáron hideg, télen meleg) » egyéb „juttatások” a foglalkoztatottnak, » munkások szállítása
Egyéb költségek	<ul style="list-style-type: none"> » továbbképzés (szakkönyvek, kiállítások, tanfolyam, gazdatalálkozó és ezek részvételi díja, utazás költségei, étkezés, stb.) » minősítés díja 	<ul style="list-style-type: none"> » könyvelő » adminisztrációval kapcsolatos költségek » regisztrációs díjak, kamarai díjak » biztosítási díjak (gépjármű, ingatlan, járművek)
Adók és járulékok	<ul style="list-style-type: none"> » adók a vállalkozás formájától függetlenül: SZJA, ÁFA, EHO stb. 	<ul style="list-style-type: none"> » helyi adók, kommunális adó, gépjárműadó
Közműköltségek	<ul style="list-style-type: none"> » áram, víz, csatorna, szemétszállítás, fűtés 	
Közösséggel összefüggő költségek	<ul style="list-style-type: none"> » dobozok, ládák, üvegek, zacskók, kisdobozok, zöldségátadások „kelékei” (pl. asztal, tábla, mérlegek) » gazdaságlátogatások, egyéb közösségi események szervezéséhez kapcsolódó költségek 	<ul style="list-style-type: none"> » kommunikációs költségek (weboldal, telefon, internet, hirdetés) » szállítás az átvételi pontra
Állattartás költségei	<ul style="list-style-type: none"> » állatállomány, takarmány, szállítás 	<ul style="list-style-type: none"> » köz- és állategészségügyi költségek
Tartalékképzés rövid- és hosszútávra	<ul style="list-style-type: none"> » havi tartalék előre nem látható események fedezésére, tartalékképzés nagyobb összegű váratlan kiadásokra 	<ul style="list-style-type: none"> » tartalékképzés fejlesztésekre, bővítésre





III.MODUL

Közösségépítés



5. KÖZÖSSÉGÉPÍTÉS

A közösségi mezőgazdálkodás több mint egy közvetlen kereskedelmi kapcsolat a fogyasztók és a gazdák között. Az együttműködésben fontos szerepet játszik a bizalom és a közösség elveinek és értékeinek megértése. A nyitott kommunikáció és az együttgondolkodás hozza létre az ételmszer-közösségeket, amelyben a gazdák és a fogyasztók már nem két külön csoportot képviselnek, hanem egy közösséget/partnerséget alkotnak.

2011-ben a brit Soil Association készítetett egy felmérést, amely a közösségi gazdaságok hatásait vizsgálta. A kutatás szerint a gazdaságok nagy segítséget nyújtanak a fogyasztóknak, hiszen ellenőrzött forrásból származó helyi ételmszerekkel látják el őket. A tanulmány felhívja a figyelmet a gazdaságok közösségekre gyakorolt pozitív hatásaira:

- » több közösségi tag nyilatkozta, hogy sokkal boldogabbnak érzi magát, mióta csatlakozott;
- » a megkérdezettek több mint 70%-a azt mondta, hogy az élete jobb lett és
- » többségük azt állította, hogy megváltoztak a főzési és étkezési szokásai: sokkal több helyi, szezonális egészséges ételmszert fogyasztanak.

Gerald Miles, a pembroke-shire-i Caerhys Farm gazdája szerint „a közösségi mezőgazdálkodás a legjobb dolog, amit valaha csináltam, a modell összehozta a gazdaságot a helyi közösséggel.” A kutatásról további információt az alábbi linken találhattok:

www.communitysupportedagriculture.org.uk/what-is-csa/benefits-csa

A KOMMUNIKÁCIÓ SZEREPE A KÖZÖSSÉGI GAZDASÁGOKBAN

A kommunikáció központi eszköze a közösségi gazdaságoknak. A párbeszéd a bizalom és az együttműködés alapja, és segít a toborzásánál is. A közösségen belüli folyamatos információcsere elengedhetetlen a sikerhez, de talán még fontosabb a szerepe, ha probléma merül fel. Minél előbb kezdtek el beszélni egy problémáról, annál hamarabb találtak rá megoldást.

TIPP: *Légy konstruktív! A pozitív légkör segít a problémák megoldásában és a további lépésben.*

5.1. Kommunikáció a közösségen belül

Számos kommunikációs csatorna/módszer van, amelyeket használhattok a közösségen belül. Beszéljétek meg a tagokkal, hogy melyiket részesítitek előnyben. Mind mások vagyunk. Vannak, akik jobban szeretik a személyes megbeszéléseket, míg mások az email-t vagy akár a Facebook-ot részesítik előnyben. Találd meg azt a csatornát, amely nem zár ki senkit a kommunikációból és dönts el, hogy a speciális kérdéseket hogyan beszélitek meg. (pl. a gazdaságlátogatásról elég küldened egy emailt, nem kell mindenkit egyesével felhívnod.)

Készülj fel, hogy a kommunikáció nem lesz egyszerű. Sokszor előfordul, hogy egyoldalú lesz, a válaszok és reakciók nem akkor és úgy érkeznek majd, ahogy szeretted volna. Fogadd el a tényt és **ne ess kétségbe**: a legtöbb ember nagyra értékeli a kapott információt, de sokszor nincs ideje vagy energiája válaszolni.

A) SZEMÉLYES KOMMUNIKÁCIÓ

Az átadás kiváló alkalom, hogy személyesen találkozz a tagokkal. Mint gazda/szervező légy te az esemény házigazdája - minden taggal beszéljess egy kicsit!

Lehetséges beszéd témák az átadáskor:

- » Meséld el tagoknak mi történt a gazdaságban az elmúlt héten. Mi az, ami bőségesen terem, milyen kihívásokkal néztél szembe stb.
- » Kérdezd meg őket, hogyan tudták hasznosítani az előző heti terményeket, elégedettek voltak-e a minőséggel.
- » Magyarázd el nekik, hogy tudják feldolgozni/elkészíteni az újdonságokat, ossz meg velük recepteket és tippeket.

TIPP: A közösségépítés legjobb módja, ha egy közös átadást szervezel, amelyen minden tag részt vesz. A heti részek közös szétosztása barátságos környezetet teremt, és segít a tagoknak, hogy jobban megismerjék egymást. Így az átadás egy közösségi eseménnyé válik, ahova a tagok érkehetnek akár a gyerekekkel is. Élvezhetik egymás társaságát, alkalmuk nyílik recepteket és információt cserélni.

B) ONLINE KOMMUNIKÁCIÓ

E-mailek

A tagokkal e-mailben legegyszerűbb tartani a kapcsolatot. Adj valami érdekes címet az e-mailed tárgynak, az mindig felkelti a figyelmet. Ha sokáig nem kapsz választ, kérdezz rá, hogy megkapják-e a leveleidet, mert lehet, hogy azért nem reagálnak, mert az a levélszemétben landolt.

Honlap/blog

Induláskor nagyon fontos, hogy a közösségek fel-tüntessék elérhetőségüket egy mindenki számára elérhető helyen. Gyakori probléma, hogy az érdeklődők nem találják meg vagy nem tudják elérni a számukra szimpatikus gazdát vagy közösséget. A weboldal vagy blog alkalmas arra is, hogy híreket ossz meg a tagokkal.

Néhány közösségi gazdaság tematikus blogba kezdett, amelyeken leggyakrabban a heti dobozokból főzhető ételek receptjeit osztják meg. Egy példa: <http://evkerekreceptek.blogspot.hu>

Hírlevél

A közösségi gazdaságok által leggyakrabban használt kommunikációs eszköz a hírlevél. A rendszeres e-maileken keresztül megoszthatod a tagokkal, mi lesz a következő doboz tartalma, elküldheted az azokhoz kapcsolódó legjobb receptjeidet, megoszthatod a gazdaság híreit. Arra is alkalmas, hogy beharangozd a tervezett eseményeket (mint a gazdaságlátogatás vagy közösségi nap) és emlékeztetőket is küldhetsz hírlevélben (pl. eljött az ideje a szerződés megújításnak, vagy péntekig fizessék be a havi tagdíjat). A hírlevelet mindig tedd színesebbé fotókkal vagy illusztrációkkal.

A legtöbb email szolgáltatónak (pl. Google, Yahoo, Mailchimp) van hírlevél alkalmazása, amivel nagyon könnyű dolgozni. Gyűjtsd össze a tagok

TIPP: Ha túl bonyolultnak talárod a hírlevél elindítását, kérj segítséget az egyik tagtól, aki ért az ilyen felületekhez. Sőt, ha a tag lelkes, akár lehet ő a felelőse a közösség hírlevelének, természetesen a te segítségeddel.



e-mail címét, találj egy jó nevet a levelezőlistának és már csak a tartalomról és a levelek gyakoriságáról kell döntened.

Közösségi oldalak

Van, aki szereti, van, aki nem, de tagadhatatlan, hogy a közösségi oldalak (mint a Facebook vagy a Google+) széles körben használtak. Ha tagok szeretik ezeket, hasznos lehet létrehoznod egy oldalt vagy csoportot. A megosztott hírek és képek arra ösztönzik a tagokat, hogy tartsák a kapcsolatot egymással.

Arra azért ügyelj, hogyha túl sok felületet használasz, az felaprózhatja az energiáid.

C) NYOMTATOTT ANYAGOK

Ha tagok nem igazán használják az internet adta lehetőségeket, akkor se

csüggedj, készíthetsz egyszerű nyomtatott hírlevelet is, amit a heti dobozokkal együtt kaphatnak meg, vagy használhatsz poszttereket is a hírek megosztásához.

D) MÉDIA

Ha új tagokat toborzol, érdemes felvenned a kapcsolatot a helyi médiával (helyi TV, rádió, újság) vagy kérhetsz segítséget egy civil szervezettől/ közösségi gazdaság hálózattól, amelynek jók a média kapcsolatai. Az újságok és a TV-k szeretik a jó történeteket és a szép képeket, így a gazdaságod biztos, hogy érdekes tartalmat jelent majd számukra. Légy mindig felkészült! Legyen minimum három mondat, amit mindenféleképpen el akarsz mondani, ha interjúra kerül a sor.

FACEBOOK CSOPORTOK

A Facebook csoportok a kisebb közösségek kommunikációjára a legalkalmasabbak. A Facebook csoport lehetővé teszi, hogy az egy téma iránt érdeklődők összejöjjenek, megbeszéljék a terveket, a feladatokat, eseményeket és megosszák egymással a témába vágó híreket.

Létrehozhatasz nyitott csoportot is, amihez bárki csatlakozhat, vagy zárt csoportot, amihez csak az adminisztrátor hozzájárulásával és meghívóval csatlakozhatnak a tagok.

GOOGLE+

Ha van Google fiókod, akkor egyszerűen létrehozhatasz egy csoportot. Lépj be a fiókodba, kattints a Google+ ikonra és utána a bal oldali menüben a „Community” fül alatt létrehozhatasz új csoportot. Válaszd ki, hogy zárt vagy nyitott csoportot szeretnél.

A Google azért is hasznos, mert a tagokkal megoszthatasz táblázatokat és dokumentumokat és mindenki, akinek adsz jogosultságot, szerkesztheti is azokat.

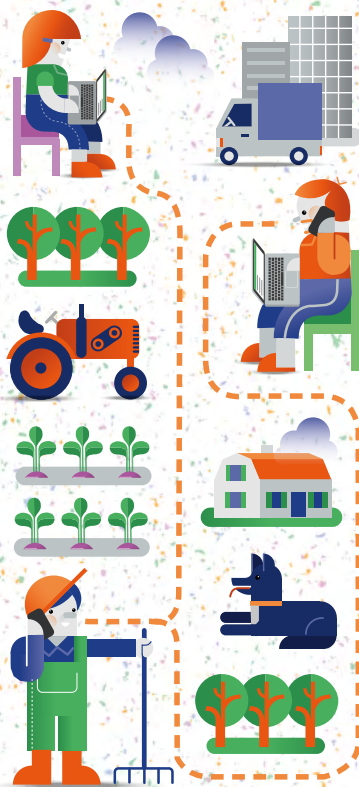
5.2. Kommunikáció a tagok között

A közösségi gazdaságokon belül elengedhetetlen a kétirányú kommunikáció. Ha felmerül egy probléma, nem jó, ha a tag csak a szervezőre vagy gazdára vár, hogy ő oldja meg azt. Ha tagok kezdeményezik a kommunikációt, a probléma hamarabb megoldható.

VISSZAJELZÉS

A visszajelzések nagyon fontosak a közösségi gazdaságok működéséhez és fejlődéséhez: a közösség működtetéséhez szükséges a rendszeres és építő jellegű visszajelzés. Előfordul, hogy kellemetlennek érezzük, ha el kell mondani a véleményünk vagy kritikánk, de néhány bevált módszer a segítségünkre lehet.

Minden közösségnek választania kell egy rendszert, amely segíti a folyamatok értékelését. Ez lehet rendszeres személyes találkozó, online kérdőív, vagy a gazda/szervező is felmérheti az elégedettséget a részek átadásakor. De mivel a vélemény adása és fogadása sokszor érzékeny téma, így jó, ha szem előtt tartod a következő alapelveket:



PÉLDA

Mari aggódott, mert a lánya lebetegedett aznap, amikor a dobozt át kellett vennie. Férje külföldön volt, mást nem tudott megkérni, hogy segítsen. Próbálta hívni a gazdát, de nem lehetett elérni. Eszébe jutott, hogy egy kedves család a közösségből csak kétutcányira lakik tőle és nemrég telefonszámot cseréltek. Megkérte őket és elhozták neki a dobozát, így minden megoldódott. A továbbiakban nem okozott problémát, ha valamelyik családnak közbe jött valami, mert tudtak egymásnak segíteni.

» Biztonságos környezet: válasz megfelelő időt és helyet a beszélgetéshez. Ha a másik fél nem érzi magát kellemesen, a mondanivalód nem fog célt érni. Ha egy probléma miatt adsz visszajelzést, először szóban beszéld meg azt az érintettel, ne az egész csoport előtt vedd fel a témát.

» Koncentrálj a lényegre és beszélj egyenesen. Minél összetettebb mondatokat használsz a probléma leírásakor, annál kisebb az esélye, hogy az üzenetedet megértik. **Helyes problémaleírás:** „Nem volt elég eper a dobozomban”. **Rossz problémaleírás:** „Én voltam az utolsó az átvételkor, már Linda sem volt ott, így csak

a maradék zöldségeket tudtam elhozni. Mellesleg nem is tudtam, hogy abból a zöldbabból ilyen finomat lehet főzni, de Miki adott egy nagyon jó receptet. Még a fiam is evett belőle vacsorára. Nagyon örültem, hogy egy fél kilót kaptunk a zöldbabból, elég volt az egész családnak, nem úgy, mint az eper.”

» Ne minősítsd a másikat, beszélj az adott problémáról! **Helyes problémaleírás:** „A saláták nem voltak már frissek, amikor megkaptuk a dobozt.” **Rossz problémaleírás:** „Nem szeretem ezeket a salátákat, mert olyan fura ízük van.”

TECHNIKÁK VÉLEMÉNYNYILVÁNÍTÁSHOZ ÉS FOGADÁSHOZ

Online kérdőívek

Az online kérdőívek hasznosak lehetnek a szezon hatékonyságának/eredményességének kiértékeléséhez. A téli hónapokban, amikor neked és a tagoknak is több idejük van, érdemes időt szakítani

és készíteni egy felmérést az előző szezonról. A technika egyszerűbb, mint gondolnád. Az interneten sok ingyenes programot találhatsz, amelyek segítségével összeállíthatod a kérdőívedet (pl. Google űrlapok).

MILYEN KÉRDÉSEKET ÉRDEMES FELTENNI A KÉRDŐÍVBEN?

- Melyek voltak a kedvenc zöldségek/állati termékek/egyéb termények a szezonban? Melyek legyenek jövőre is? Melyeket nem szeretted?
- Mit gondolsz a rész/doboz méretéről és áráról? Nem túl drága? Hajlandó lennél akár többet is fizetni érte?
- Mennyire vagy elégedett a szállítással/átadással? Bevált az időpont és a helyszín?
- Mennyire vagy elégedett a szervezéssel? Kapsz elegendő információt? Hasznosnak találsz a kommunikációs eszközeinket?
- Mit gondolsz a közösségi eseményekről? Mit csinálnál még szívesen a közösséggel?
- Részt veszel valamelyik önkéntes feladatban? Ha igen, mit gondolsz az önkéntességéről? Ha nem, akkor mi a fő oka annak, hogy nem veszel részt bennük?

Személyes visszajelzések

Az imént részletezett alapelveket figyelembe véve, a visszajelzéshez hasznos az alábbi elemekből álló „BOFF” (Behaviour, Outcome, Feelings, Future) modell:

- » **Viselkedés:** jellemezd a viselkedést vagy a problémát, amit véleményezni szeretnél
- » **Eredmény:** jellemezd a kérdéses viselkedést vagy probléma eredményét
- » **Érzelmek:** mondd el, hogyan hatott rád érzelmi-
leg a viselkedés/probléma
- » **Jövő:** mondd el, hogy milyen változást szeretnél
látni a jövőben



KÉT ESETTANULMÁNY ARRÓL, AHOGY ALKALMAZHATOD A MODELLT:

1. A gazda elég gyakran késik az átadásokról. Te nagyon elfoglalt vagy, többnyire a munkahelyedről esel be az átadásra. Ha az átadás késve kezdődik, nem tudod megvárni, mert a gyerekekért is el kell menni.

„Dávid, van egy problémám. Az elmúlt három hétben késve érkezted, így az átadás 40 perccel később kezdődött, mint kellene. Ez engem elég rosszul érint, mert mást kellett megkérnem, hogy vegye át helyettem a zöldségdobozt. Nem tudtam várni rád, el kellett hoznom a gyerekeket a táncóráról. Nekem nagyon fontos, hogy fix időpontja legyen az átadásoknak. Ez a jövőben szerinted megoldható?”

2. Mint gazda vagy a csoport szervezője, te is adhatsz visszajelzést.

„Róbert, havi fizetési rendszerben állapodtunk meg. Már hónap közepe van, de még nem fizetted be a tagdíjad. Nekem ez problémát jelent, mert új eszközöket és vetőmagokat kell vásárolnom. Nagyon fontos lenne, hogy a tagdíjat mindig hó elején befizessed, és a héten rendezd a tartozásod, mert a költségvetésem nagyban függ a havi díjaktól. Ha az átutalás problémás, fizethetsz készpénzben is a helyszínen.”

TÖRTÉNET

Ági észrevette, hogy néhányan a tagok közül kis csoportba verődve halkán beszélgetnek valamiről. Kíváncsi volt mi történik, így bekapcsolódott a beszélgetésbe. Kiderült, hogy az egyik tag nem volt elégedett a répa minőségével. A múlt héten kukacok voltak benne, és most vették észre, hogy az eheti adagban is lyukak vannak. Ági azt javasolta, vitassák meg a kérdést a csoporton belül, mert ha így magukban beszélgetnek róla, az nem hoz változást. Ismertették a problémájukat a gazdával, aki nagyon meglepődött, mert mint kiderült egy gyakornok szedte a répákat, neki nem volt ideje átnézni a termést az átadás előtt. Ezt követően a gazda minden héten személyesen nézte át a zöldségeket az átadás előtt.

Ne felejts el pozitív visszajelzést adni! Az elismerés motiválja az embereket, hogy jól végezzék el a feladataikat. Egyszerűbb, mint gondolnád.

Példa: Katj, csak el akartam mondani, hogy nagyon jó, hogy a közösségi gazdaságod tagja lehetek. Mióta csatlakoztam, sokkal több zöldséget eszek. Meglepődtem, hogy a zöldségeid mennyivel finomabbak, mint amiket a közeli boltban lehet kapni.

Találkozók

A közös találkozók kiváló alkalmat jelenthetnek a közös tervezésre, a szezon értékelésére, vagy akár egy probléma megoldására is. Csoportos megbeszélés alkalmával a kevésbé aktív tagok is kifejezhetik véleményüket. Jó, ha megtervezed előre a találkozó időbeosztását.

Ez segít, hogy ne pazaroljátok fölöslegesen a csoport idejét. Ha sokan vesznek részt a találkozón, érdemes megkérni valakit (akár külsőt) hogy lássa el a vezető szerepét, így te fókuszálhatsz a többi feladatra.

TÖRTÉNET

Elindult egy pletyka a gazdáról, hogy a tagdíj igazságtalanul magas és a gazda ahelyett, hogy a gazdaság fejlesztésére költené a pénzt, saját magára költi. A gazda összehívott egy találkozót, ahol bemutatta a precíz és átlátható költségvetését. A tagok így megértették, hogyan is lett kiszámolva a tagdíj, és bebizonyosodott, hogy a pletyka alaptalan volt. A bizalom a közösségen belül helyreállt.

5.3. Önkéntesség

MIÉRT FONTOS A KÖZÖSSÉGI GAZDASÁGOKBAN AZ ÖNKÉNTESÉG?

A tagok közreműködése országonként és gazdaságonként eltérő. Kétségtelen, hogy az önkéntesek bevonása plusz energiát igényel, de sok előnye is van. Ha tagok önkéntes munkát vállalnak, jobban megértik a közösségi gazdaság működését és a gazda vagy a szervező egyes feladatait is át tudják vállalni. A legtöbb tag városokban él és kevés kapcsolata van a mezőgazdasággal. A kétkezű munka élménye erősebb kapcsolatot alakíthat ki gazdaság és a tagok között.

A tapasztalt önkéntesek helyettesíthetik a gazdát. Például, ha a betakarítási időszak lényegesen megterhelőbb, mint arra korábban számítottál, lebetegszel, vagy egyszerűen csak szükséged van egy hét szabadságra. Ezekben az esetekben jó, ha van valaki, akire számíthatsz és be tud ugrani helyetted.

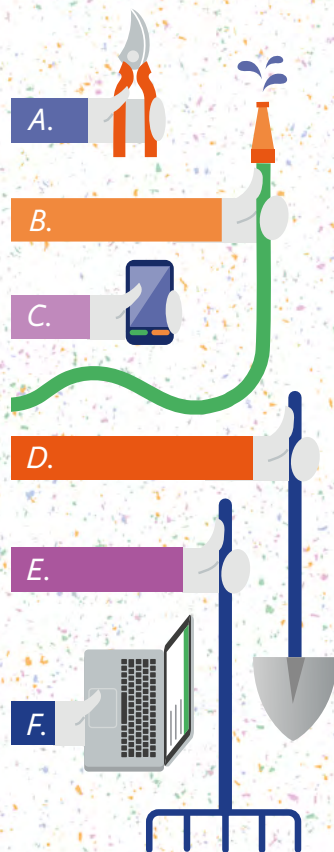
MELY FELADATOK ADHATÓK KI ÖNKÉNTESEKNEK?

Átadás

A legtöbb önkéntes az átadásban segítkezik. Jól jöhet a több kéz a csomagolásnál, a betakarított zöldségek szétosztásánál, a tisztításnál, a kikapolásnál, de az adminisztrációnál (az érkező tagok regisztrációja, fizetés, szerződések) is. Néhány országban átadáskor mindenkinek segítenie kell a feladatokban. Az átadás jó lehetőség az oktatásra –ha tagok együtt vesznek részt rajta, ismerni fogják a különböző feladatokat és egymást is.

Belső kommunikáció

A tagokkal való kapcsolattartás megterhelő lehet a gazdaság mindennapi munkái mellett, de nagy a valószínűsége, hogy van a csoportban valaki, aki



szeret emberekkel foglalkozni. Azok az anyukák, akik otthon vannak a gyerekekkel, gyakorta szívesen segítenek a közösségeknek. Kérheted a tagok segítségét blog írásában is, ahol a recepteket lehet megosztani. De az önkéntesek kezelhetik a hírlevelet vagy a közösségi oldalakat is.

Külső kommunikáció

A közösségi élmények megosztása nagyban segítheti a tagok toborzását. Magyarországon az új tagok többsége a barátok, munkatársak vagy családtagok közül kerülnek ki. Ne légy szégyenlős, kérj segítséget a közösség tagjaitól, ha üresedés van.

Munka a gazdaságban

A városi tagok általában szeretnek besejteni a gazdaság körüli munkákba. A vetés vagy a betakarítás is nagy élményt jelenthet azoknak, akik egész nap az irodában ülnek. A gyerekek is nagyon élvezik a gazdaságban töltött időt és sokat tanulhatnak. Gyűjtsd össze azokat a feladatokat, amiket a közösség tagjai is elvégezhetnek és rendezz egy dolgos napot a gazdaságban. Hívd el a tagokat, hogy segítsenek be a munkálatokba. Ezt akár össze is kötheted a gazdaság bemutatásával. Fontos, hogy mindig légy türelmes, nem mindenki tudja, hogyan is működnek a dolgok egy gazdaságban.

Közösségi koordinátor

Már biztos találkoztál olyan emberrel, aki egy rendezvény „mozgatórugója” tud lenni. Megvan a képessége, hogy egy rendezvény házigazdája legyen, szórakoztassa az embereket és képes mindenkire figyelni mindeközben. Ha a leírás alapján nem ismertél magadra, akkor se csüggedj, biztos van valaki a közösségekben, aki segíteni tud. Legyen szó gazdaságlátogatásról, betakarítási ünnepségről vagy a tagtoborzásról.

Pénztáros

Ha már van egy kisebb önkéntes csoportod, akik jól értik, hogyan működik a közösségi gazdaság és precízek is, akkor biztos találsz köztük valakit, aki segít neked az adminisztratív teendőkben. Néhány közösségi gazdaságban külön önkéntes foglalkozik a szerződések megújításával és figyelemmel kíséri a befizetéseket is.

Önkéntes koordinátor Az önkéntesek munkájának felügyelése és megszervezése sok időt el tud venni. Próbálj meg találni valakit közülük, aki már tapasztalt önkéntes, jól bánik az emberekkel. Lehet, hogy ő lesz a tökéletes jelölt, aki a többiek munkáját koordinálni tudja.

TIPP: *Néhány országban a közösségi gazdaságokat segítő szervezők ingyen kapják a dobozokat munkájukért cserébe. Így úgy érzik, hogy elismerik a munkájukat, ami jó motiváció.*

HOGYAN DOLGOZZ EGYÜTT AZ ÖNKÉNTESSEKKEL?

Néha bizony kihívást jelenthet a tagok önkéntes munkára való ösztönzése. Többnyire családosok, sokat dolgoznak, vagy még nincs tapasztalatuk az önkénteskedésben. Az alábbi gyakorlati tippek megkönnyíthetik a munkád.

» Rangsorold a feladataidat

Előfordulhat, hogy nehéz egy-egy feladatot átadni az önkénteseknek. A legegyszerűbb módszer, ha összeírod az elvégzendő legfontosabb feladatokat és értékeled, melyek azok, amiket csak te vagy a munkatársaid tudnak elvégezni. Így látni fogod azokat is, amit az önkéntesekre is rábízthatsz. Ne felejtse el, a te időd és tapasztalatod értékes.

» Írd össze a feladatokat

Mind mások vagyunk, mást csinálunk szívesen. Valaki, aki nem érzi magát felszabadultan új emberek között, nem lesz alkalmas arra, hogy az embereket koordinálja a gazdaság rendezvényén. Egy menedzser, aki egész héten az irodában ül, valószínű, hogy örömmel segít majd a hétvégén a gazdaságban, ahelyett, hogy online feladatokban segítkezzen. Szóval próbáld meg összegyűjteni a feladatokat és bíz a választást a tagokra.

» Becsüld meg a szükséges időt!

A különböző feladatokat az elvégzésükhöz szükséges idő alapján is rangsorolhatod. Így a tagok láthatják majd, hogy mely feladatok igényelnek rendszeres

munkát, és melyek azok, amik havi 1-2 órában is elvégezhetőek. Érdeemes megkérdezni a tagokat, mennyi szabad idejük van önkénteskedni heti/havi/éves szinten – ez nekik is segít, hogy lássák, mit is tudnak elvállalni.

» Részletesen magyaráz el mindent!

Van, ami neked teljesen magától értetődő, de valakinek, aki még sosem dolgozott gazdaságban nagy kihívást jelenthet. Például, hogy miről ismerhető fel egy gyomnövény, vagy, hogy kell az ásót vagy a kapát használni. Gyűjtsd össze a feladathoz szükséges információkat és magyarázz el mindent türelmesen, lépésről lépésre.

» Fektes le szabályokat!

Például mi történik, ha valaki elvállal egy feladatot, de elfelejti megcsinálni? Vagy elvégzi, de nem a megbeszélte háttérre? Gondold végig az eshetőségeket és fektess le alapelveket, amelyek megkönnyítik a feladatok koordinálását. Megbeszélheted a tagokkal, hogy szóljanak előre, ha nem lesznek időben kész az elvállalt feladattal, vagy az ő felelősségük, hogy segítséget kérjenek, ha valami nem világos számukra.

» Irányítsd/mentoráld az önkénteseid!

Ha folyamatosan figyelemmel kíséred és irányítod az önkénteseket, fenn tudod tartani a lelkesedésük és a problémák is jobban elkerülhetőek. Időről-időre kérdezd meg, hogy minden rendben megy-e, van-e kérdésük vagy van-e szükségük segítségre.

» **Alkoss csoportokat!**

Előfordulhat, hogy a tagok – főleg akik szeretnek társaságban lenni – szívesebben dolgoznak együtt másokkal. Ennek szellemében alkothatsz csoportokat, mint például az “önkéntes koordinátorok”, “online önkéntesek” vagy a “ gazdaság segítői”. Azokban a közösségi gazdaságokban, ahol jól működik az önkéntesség, általában van egy kemény mag/alapcsapat, akik a gazda jobb kezét alkotják. Ők szükség esetén a gazdát is tudják helyettesíteni a szervezési feladatokban, részt vesznek a gazdaságot érintő döntések megvitatásában.

» **Dicsérd meg őket!**

Mindig köszönd meg az önkénteseknek, ha valamilyen segítettek, vagy ha rendszeres feladatot látnak el. Ezt megteheted e-mailen keresztül is, vicces képek és történetek kíséretében. Ez nekik nagyon jól fog esni, a többi tag pedig látni fogja, hogy milyen nagyszerű az önkénteskedés.

» **Soha ne add fel!**

Lehet, hogy nem minden esetben találsz majd önkéntest a meghirdetett feladatokra, de ne csüggedj, oszd meg a feladatokat továbbra is velük, ha szükség van önkéntesre. Látni fogják, hogy milyen összetett a munkád és egyszer csak jelentkeznek majd és segítenek.

TIPP: Hozz létre egy táblázatot, amiben leírod azokat a feladattípusokat, amit az önkéntesek elvégezhetnek. Általában jobban működik, ha egy konkrét személyt megkérsz egy feladatra, mintha a feladatot kiküldöd az egész csoportnak. A táblázat segíteni fog annak nyilvántartásában, hogy ki-mit vállalt és még milyen feladatra lehet embert bevonni.

5.4. Rendezvények a gazdaságban, tagtoborzás

MIÉRT FONTOSAK EZEK AZ ESEMÉNYEK?

A gazdaságlátogatás és a rendezvények a gazdaságban nagyszerű lehetőséget kínálnak a személyes találkozásra. A tagok megnézhetik, honnan származnak a termények, és a gazda is találkozhat az emberekkel, akik a finom és gondosan termelt élelmiszereit fogyasztják. A személyes találkozás megerősíti a közösséghez tartozás érzését és hozzájárul ahhoz, hogy egy csoport emberből valódi közösség kovácsolódjon. Ezek a rendezvények fontosak a kapcsolat/partnerség és a bizalom építéséhez.

MI AZ A TAGTOBORZÓ RENDEZVÉNY?

Ez a találkozó a lehetséges tagoknak nyújt lehetőséget, hogy találkozzanak a meglévő tagokkal és a gazdával. Az újoncnak bemutatják a koncepciót, az alapelveket és megismerkedhetnek a tagságot érintő alaptudnivalókkal (mint a termények, szállítási módok, díjak, a fizetés feltételei és a kommunikáció).

A toborzó találkozót a szezon kezdetekor szokták megrendezni közvetlenül az évi szezonnyitó találkozó után vagy azzal egy időben. A szezonnyitó találkozón a tagok egyeztetik a vetési és szállítási terveket, a díjakat és további fontos működési kérdéseket.

JÓ TANÁCS

Sok közösség esetében elvárás az új tagok felé, hogy csak akkor csatlakozhatnak, ha részt vesznek a toborzó találkozón és személyesen is találkoznak a gazdával. Ez biztosítja, hogy mindenki egyetért, hasonló elveket vall és hasonló elvárásai vannak a közösségi gazdasággal kapcsolatban. Nincs annál rosszabb, mint amikor valaki csalódik a közösségi gazdaságban vagy valakinek csalódott tagokkal kell együtt dolgoznia. Előzd meg ezt a találkozót!

TIPP A GAZDÁKNAK: BESZÉLTESS MÁSOKAT!

Hívj meg régebbi tagokat a toborzó találkozóra. Amikor a potenciális tagok kérdeznek valamit, hagyd, hogy a régi tagok válaszolják meg a kérdéseket. Osszák meg tapasztalataikat és te csak egészítsd ki azt, ha szükséges. Így a találkozó sokkal bensőségesebb lesz. A régi tagok is segítenek, és ezzel egy időben közelebb érzik majd magukat a gazdasághoz. Az érdeklődők pedig a fogyasztók szemszögéből kapják meg a válaszokat kérdéseikre. Próbáld ki a módszert! Elsőre nem lesz könnyű, de érdemes gyakorolni!

ESEMÉNYEK A GAZDASÁGBAN

Ez bármi lehet, ami a gazdaságban történik: főzés, befőzés, ünneplés, szedd magad, találkozó vagy tervezési megbeszélés.

Hány esemény szervezése szükséges?

A személyes toborzó találkozó illetve a szezonnyitó találkozó elengedhetetlen. Nagyon fontos, hogy a tagok találkozzanak, megvitassák az alapelveket és az éves terveket. A legtöbb közösségi gazdaság ezen felül általában még szervez egy vagy több gazdaságlátogatást is. Ilyenkor a tagok részt vehetnek a mezőgazdasági feladatokban, például az ültetés és betakarítás, és alkalmuk nyílik egymással is találkozni. A bővebb termés betakarítása vagy egy természeti csapás (mint egy nagyobb vihar) is indokolhat egy találkozót, amely keretében a tagok besegítenek a gazdának a megnövekedett feladatok ellátásában. Természetesen az sem jó, ha túl sok eseményt szervezel, mert akkor sokkal kevesebben tudnak majd eljönni, mint egy-egy nagyobb találkozóra.

Ki szervezze a találkozót?

A gazda fő feladata a termelés. Hagyjuk őt, koncentráljon arra, amihez a legjobban ért! Természetesen a gazda lesz az, aki meghívja az embereket a gazdaságban tartandó eseményre, de az aktív és elkötelezett tagok segíthetnek neki a szervezésben. A tagok gyakran nem is tudják, milyen jók ilyen feladatokban. Ha nincs önként jelentkező a feladatra, a gazda kérhet segítséget közvetlenül néhány tagtól.

TIPPEK A

TALÁLKOZÓKHOZ:

MINDIG IDŐBEN KEZD ÉS FEJZD BE A TALÁLKOZÓKAT!

Ha mindig a későkhöz igazítod a találkozók kezdetét, szokássá válhat, hogy a többi tag is később érkezik. Az gondolják majd: miért érkezzenek időben, ha mindenki más késik. Ne ess ebbe a hibába, tartsd magad a tervekhez!

Fontos, hogy a találkozókat a tervezett időben fejezd be, mert akinek valamilyen programja van még a találkozót követően, az sem marad le semmi fontosról. Ha a program tervezett részének vége, a tagok még maradhatnak és folytathatják a beszélgetést, immár kötetlen formában.

ELLENŐRZŐ LISTA SZERVEZŐKNEK

- » Küldj a résztvevőknek útbaigazítást.
- » Add meg a szervező/k mobilszámát.
- » Tudasd a rendezvény célját, illetve, hogy a részvétel kötelező vagy opcionális.
- » Írd meg, mit hozzanak: ételt, bögrét, papírt, tollat...
- » Készíts időtervet és tartsd magad a kezdési és befejezési időpontokhoz. A különleges találkozók alkalmával értesítsd őket a tervezett programról, valamint a kezdés és a befejezés időpontjáról. Így a tagok eldönthetik, mikor csatlakoznak, vagy meddig maradnak.
- » Ha készítettél programtervet, kövesd azt és készülj 2-3 egyszerű, de vicces játékkal.
- » Kezdheted a találkozót egy játékkal, ez segít, hogy a résztvevők megjegyezzék egymás nevét és könnyebben tudnak majd koncentrálni az azt követő megbeszélésre is. Az egyszerű, de vicces játékok a nap folyamán is jók lehetnek, ha résztvevők nyitottak rá. Megkérheted valamelyik tagot, hogy vezesse ezeket.
- » Mindig legyen valaki (akár egy önkéntes), aki az érkezőket bemutatja egymásnak. Fontos, hogy mindig mutasd be egymásnak a résztvevőket, így oldottabb lesz a hangulat.
- » Adj a résztvevőknek névtáblát, amire ráírhatják a nevüket. Egy egyszerű etikett címke is megteszi, amit a ruhájukra tudnak ragasztani. Ez közelebb hozza egymáshoz az embereket.

TIPP TALÁLKOZÓKHOZ:

AZ EMBEREK SZERETNEK JÁTSZANI, még akkor is, ha ezt néha nem ismerik be. A bemutatkozás nagyon jól indul játékokkal, próbáld ki a következőt! Kérd meg az embereket, hogy álljanak fel egy képzeletbeli térképre, aminek a közepén a gazdaság van. Elsőként a gazda beáll középre, és északra mutat. Eszerint mindenkinek be kell tájolni, hol lakik a gazdasághoz képest. Ha mindenki megtalálta a helyét, kezdődhet a bemutatkozás. Mindenki elmondja a nevét, hogy hol lakik és melyik a kedvenc és a legkevésbé szeretett zöldsége. Ezzel a játékkal a tagok megismerhetik közeli szomszédjait, akiktől később akár segítséget is kérhetnek, ha éppen nem tudnak elmenni a részükért. Sőt, te is látod majd, mely zöldségek a legnépszerűbbek.

» Ha szeretnéd, hogy az emberek segítsenek, kérd meg őket előre vagy ott a helyszínen. Kérheted a segítségüket a főzésben, mosogatásban, ültetésben, gyomlálásban stb. Ne légy szégyenlős! Kérd udvariasan és határozottan a segítségük. Ha szépen kéred őket, senki sem fog nemet mondani.

» Ha toborzó találkozót szervezel, küldj előre információt a résztvevőknek a közösségi gazdaságok mozgalmáról, az alapelvekről, linket a gazdaság honlapjához és kérd meg a leendő tagokat, hogy olvassák el azokat a találkozó előtt. Az alábbi linken találsz további információkat:

<http://tudatosvasarlo.hu/csa>.





IV. MODUL
*Gyakorlati képzés -
gazdaságlátogatás*



6. PARTNEREK, PÉLDÁK

A kiadvány összeállításán négy szervezet dolgozott közösen. Az alábbiakban arról olvashattok, hogy mivel foglalkoznak, hogyan áll a közösségi mezőgazdálkodás helyzete országokban és pár esettanulmányt is bemutatunk.

6.1. Magyarország

A Tudatos Vásárlók Egyesülete (TVE) 2001-ben alakult, tevékenységeinek középpontjában a fenntartható és etikus fogyasztás áll. Az egyesület célja, hogy minél többen megismerjék a fogyasztásukkal kapcsolatos környezeti, szociális és etikai hatásokat, így segítve őket ahhoz, hogy minél fenntarthatóbb életet éljenek. Ennek érdekében a TVE információt nyújt, kampányokat szervez, tájékoztató kiadványokat készít és terjeszt, háttérkutatásokat végez és lobbitevékenységet folytat a döntéshozók körében.

A TVE nevéhez fűződik Magyarország első fenntartható életmód magazinja, a Tudatos Vásárló (www.tudatosvasarlo.hu). Az oldalon nemcsak cikkeket, hanem termékeszteket és adatbázisokat is találhatnak az érdeklődők. Az egyesület elérhető a Facebookon: (www.facebook.com/tudatosvasarlokegyesulete) keresztül is.

A TVE egyik fontos tevékenysége a közösségépítés képzések segítségével. Ezek közül az egyik a 2010-ben indult ÖkoKör projekt, melynek keretében helyi csoportok tagjai együtt dolgoznak háztartásuk fenntarthatóbbá tételén.

A közösségi mezőgazdálkodás népszerűsítésével 2008 óta foglalkozunk. 2012 óta számos képzést szervezetünk helyi közösségeknek, kiadványokat és hasznos információs anyagokat publikálunk. Ezek a www.tudatosvasarlo.hu/csa oldalon elérhetőek.

Csatlakoznál hozzánk önkéntesként vagy tagként? Támogatnád munkánkat? Kattints a <http://tudatosvasarlo.hu/tve/csatlakoz> oldalra. Várunk szeretettel!

KÖZÖSSÉGI MEZŐGAZDÁLKODÁS MAGYARORSZÁGON

Magyarországon körülbelül 20 közösségi gazdaság működik, és több közösség is alakuló félben van. Ezeket leginkább a gazdák kezdeményezték és szervezik, közösségeik mérete igen változó: a legkisebb 15 családot lát el, míg a legnagyobb nagyjából 90-et. A legtöbb gazdaság minősített, de a többi is betartja az ökológiai mezőgazdálkodás elveit. Ma már van egy állattartással foglalkozó gazdaság is, de a többi jellemzően zöldségek termesztésével foglalkozik. Ők néhány esetben további termékeket is kínálnak a közösségnek, mint

például a tojás, a sajt és a gyümölcsök. A fogyasztók - akiket tagnak hívnak - főként városiak, akik szerződést kötnek a termelővel egy termelési időnyre (lehet egy egész év vagy a tavasztól őszi terjedő időszak). A vásárlók tagdíjat fizetnek, általában havi részletekben, nem az egész szezonra előre.

A közösségi mezőgazdaság modellje 1998-ban jelent meg először Magyarországon, de az első 3 gazdaság, amelyek a brit közösségi gazdaságok mintájára jöttek létre, később feladták az eredeti modellt és egy nyitottabb formában folytatták működésüket. A sikertelenségnek három fő oka volt: 1) nem jól kalkulálták ki a költségeket, 2) a modell túlságosan új volt a fogyasztóknak és 3) a fogyasztók még nem „álltak készen” a zöldségdobozok szezonális tartalmára.

2010-ben az URGENCI szervezett egy látogatást francia AMAP gazdák és tagok részvételével Magyarországra, amely hatására három új közösségi gazdaság kezdte meg működését. A francia AMAP-ok befolyása még mindig meghatározó a magyar gazdaságok körében (vannak, akik az AMAP-ok lefordított kartáját használják), de időközben új modellek is megjelentek, mint például a szociális szövetkezet. Fontos mérföldkő, hogy 2014-ben megalakult a magyar Közöségi Kisgazdaságok Szövetsége (KöKiSz).

A TVE segíti a közösségi gazdaságok mozgalmának fejlődését Magyarországon: kiadványokban mutatja be a legjobb hazai és külföldi példákat, képzéseket szervez helyi közösségeknek, projekteket vezet és képviseli a hálózatot nemzetközi szinten. 2012-óta több mint 700-an vettek részt az TVE által szervezett rendezvényeken, amelyek nagyban hozzájárultak a közösségek létrehozásához és elindulásához.

Eddigi anyagaink elérhetőek a www.tudatosvasarlo.hu/csa oldalon.

Magyarországon több kezdeményezés is működik, amely nem kimondottan a közösségi mezőgazdálkodás modelljét követi, de ahhoz hasonló. Léteznek dobozrendszerek, amelyek biozöldségeket kínálnak heti rendszerességgel, közvetlenül a termelőtől, de ezek esetében a fogyasztók eldönthetik, hogy megrendelik a heti dobozt vagy sem.

A bevásárló közösségek is népszerűek. Elsősorban városi tagok formálnak egy közösséget és lakóhelyüktől 30-50 kilométerre lévő gazdáktól vásárolnak közvetlenül. A termékek itt helyiek és szezonálisak, de nem feltétlenül bio minősítésűek. Ezért a személyes garancia ebben az esetben fontos szerepet játszik, a közösség rendszeresen meglátogatja a termelőket. Ebben a modellben is a fogyasztó dönt a heti vásárlásról: egy lista alapján választhat, hogy mit szeretne rendelni az adott hétre.

ESETTANULMÁNY

Közösségépítés az Évkerék Ökotanyán

Az Évkerék Ökotanyát egy fiatal pár hozta létre 2011-ben a dél-magyarországi Balástyán. Összesen 7 hektáron termelnek, melynek egy része gyümölcsös és legelő. 1,5 hektáron termelnek zöldségeket körülbelül 90 családnak (összesen 50 dobozzal). Az átadás évente 38 alkalommal történik, a májustól december végéig tartó időszakban hetente, januártól február végéig pedig kéthetente.

A heti átadás fontos része a közösségépítésnek. A tagok a heti zöldség adagjukat a szegedi Waldorf iskolában vehetik át, délután 4 és este fél 7 között. A helyszín kiváló személyes találkozókra is.

Az önkéntesség az Évkerék Ökotanya esetében akkor indult be igazán, amikor a gazda felesége első gyerekeit várta. Addig ő látta el a szervezési és kommunikációs feladatokat. A tagoktól segítséget kértek, hogy a rendszert fenn tudják tartani, és szerencsére összeállt egy lelkes csoport, amelynek tagjai szívesen átvállalták a legfontosabb szervezési feladatokat.

Létrehoztak egy Google táblázatot, amiben tételesen leírták az önkéntesek által elvégezhető feladatokat, és a tagok jelentkezhettek azokra. Akiknek kevesebb idejük jutott az önkéntes munkára, besegíthettek a heti átadásakor. Ők kicsit előbb érkeztek, segítettek a zöldségdobozok kipakolásában és az

adminisztrációs teendőkben (felírták ki vette át a heti adagját). Az átadás végén ezek az önkéntesek voltak azok, akik hazavihették a megmaradt zöldségeket.

Az új önkéntes csoport „Köménymag” néven indult el. Minden hónap utolsó átadásakor találkoznak és egy nekik szóló levelezőlistán tartják egymással a kapcsolatot. A csoport tagjai rendezvényeket szerveznek a közösségnek (pl. kenyér ünnep) és emellett „tanácsadó” szerepük is van. Ha a gazdáknak valamilyen kérdésük van vagy dönteni kell egy, a közösséget érintő szituációban, velük konzultálnak. A csoport nyitott, bármelyik tag csatlakozhat, jelenleg 12-13 fő alkotja a Köménymagot.

A tapasztalatok szerint, a tagok többsége szívesen vállal önkéntes munkát a gazdaságban, de ez a gazdának néha kicsit nehézkes lehet. A legtöbb tag nem járatos a gazdasággal kapcsolatos munkákban és sokszor csak kikapcsolódási szándékkal látogatnak el a gazdaságba. A komoly munka helyett inkább a természet és a többi tag társaságát szeretnék élvezni. Ezért a gazdák megkérték a tagokat, hogy egy időben csak egy fő önkénteskedjen. Így nekik is több idejük van a folyamatok betanítására és könnyebben tudják megszervezni a munkát is.

A közösség néhány lelkes tagja indított egy recept blogot is. Itt megosztják egymással a recepteket.

(<http://evkerekreceptek.blogspot.hu>)

Az önkéntes munkával kapcsolatban a következőre hívja fel a figyelmet az Évkerék Ökotanya gazdája:

- » Engedd, hogy a tagok végezzék az önkéntes munkát. Ez néha nehéz lehet, mert tiéd a felelősség, de engedd, hogy egyedül dolgozzanak.
- » Ha látod, hogy valakinek van szabadideje, kérd meg közvetlenül, hogy végezzon egy kis közösségi munkát.
- » Felügyeld az önkénteseket.
- » Engedd, hogy a tagok olyan munkát végezzenek, amit szívesen csinálnak.

Például nálunk az egyik tagot nagyon érdekelték a burgonya fajták, ezért utánajárt a különböző fajtáknak és bemutatta azokat a többieknek.

- » Vannak feladatok, amik nem kapcsolódnak közvetlenül a közösségi gazdasághoz, de hasznos, ha kapsz segítséget hozzá a tagoktól. Ilyen például a gyerekfelügyelet.

6.2. Csehország

A PRO-BIO LIGA fogyasztókat és a méltányos kereskedőket tömörítő szervezet Csehországban. Az egyesületet 2002-ben hozta létre a Cseh Biogazdálkodók Szövetségének (PRO-BIO) néhány elkötelezett tagja, oktatási céllal. A PRO-BIO LIGA azóta számos projektet vezetett a fenntartható- és biogazdálkodás, a helyi élelmiszer értékesítés és elosztás, a közösségépítés, a közösségi mezőgazdálkodás és az élelmiszer-önrendelkezés témaköreiben.

A PRO-BIO LIGA-nak közel 200 tagja van, 5 fő- és részmunkaidős munkatársa és 20 önkéntese. Az irodájuk Prágában van, tevékenységüket is főleg a főváros környékén fejtik ki, de több kezdeményezésük is országos méretűvé nőtte ki magát. Az egyesület elsődleges célja, hogy képzéseken keresztül megismertesse az embereket a fenntartható mezőgazdálkodással és a szolidáris fogyasztással. Ennek keretében egyrészt felnőttek részére szerveznek képzéseket, másrészt diákoknak tartanak iskolai

és iskolán kívüli programokat. Emellett segítik a biogazdálkodásra való áttérést és az élelmiszer-önrendelkezés kialakítását nemzeti szinten. Weboldal: <http://biospotrebitel.cz/chci-znat-bio/pro-bio-liga>

A cseh közösségi gazdaságok helyzete

A cseh mezőgazdaságra az ipari termelés jellemző, egy átlagos gazdaság 800 hektáros földterülettel rendelkezik. Csehországban a szántóföldek 65%-át néhány nagy mezőgazdasági vállalat hasznosítja, és csak a területek 6%-át művelik családi gazdaságok. A fenti adatok ellenére a helyi élelmiszer mozgalmak egyre népszerűbbek, amely a termelői piacoknak, zöldségdoboz rendszereknek, a közösségi gazdaságoknak és bevásárló közösségeknek köszönhető.

Jelenleg 26, a közösségi gazdaság modelljére épülő csoport van Csehországban. Többségüket fogyasztói

csoportok indították el, akik már működő gazdaságok mellett kötelezték el magukat, egész évre vagy egy adott szezorra. (Ebben a modellben a közönség a zöldségek átvételét követő feladatokért felel, míg a gazda felelőssége a termelés.) Csehországban három olyan közösségi gazdaság is működik, ahol a gazdaság a közösség tulajdonában van, és a közösség vagy civilszervezet felelős a gazdaság vezetéséért. A gazda (vagy a mezőgazdasági munkások) itt a közösség alkalmazottai.

Ha a termelők oldaláról közelítjük meg a mozgalmat, akkor elmondhatjuk, hogy összesen 17 termelő látja el a cseh közösségi gazdaságokat: ezekből 10 minősített biogazdaság, a többi pedig ugyan nem minősített, de követi a biogazdálkodás alapelveit.

ESETTANULMÁNYOK

Esettanulmány – KomPot

„A közösség hatással van ránk. Nem csak azt változtatta meg, ahogy az élelmiszerekről gondolkodunk, de azt is, ahogy élünk. A közösségi mezőgazdálkodás nem csak az élelmiszerről szól, hanem arról is, ahogy a természethez viszonyulunk.”

A KomPot-ban fél hektáron folyik a termelés, éves szinten 4 tonna zöldséget termelnek, ami átlagban 5 kg „zöldség adagot” jelent hetente a tagoknak. A szezont májustól novemberig tart. A gazdasághoz tartozik egy 1000 négyzetméteres kert is, amit a közösség

rendezvényekre és találkozókra használ. Az egyik kertész biokertészeti tanfolyamot is tart, rendszeresen rendeznek kirándulásokat és iskolai programokat is.

Működés

Két fizetett alkalmazott felel a termelésért, emellett pedig idénymunkások is segítik a munkát a csúc szezonban. Minden tag köteles évi 4 napot dolgozni a gazdaságban, amire előre meghatározott munkanapokon van lehetőség. A tagok számos módon kivehetik a részüket a munkából: vannak olyan tagok például, akik az adminisztrációs és szervezési feladatokban vesznek részt. A KomPot-nak három átvételi pontja van, ahova a tagok szállítják el a zöldségeket és ők szervezik meg az átadást is. A termelők ugyan összekészítik a zöldségeket, de nem vesznek részt az elosztásban.

A tagok részvétele

A tagok a lehetőségeikhez mérten dönthetik el, mennyire intenzíven vállalnak önkéntes munkát a gazdaságban. Van egy nagyon aktív csoport, akik szeretik kiélvezni a közösség teremtő szerepét és a friss levegőn végzett munkát. Érdekes, hogy ez a csoport időről időre változik, leginkább a tagok élethelyzetének változásával (gyermekvállalás, munka stb.). A termelők a közösség motorjai, és a fejlesztések kezdeményezői.

Pénzügyek

A KomPot-ot már a kezdetektől fogva a tagok pénzügyi hozzájárulásából

működtetik/finanszírozzák. Eleinte a területen csak egy kis fészér volt elektromos árammal. A tagok azóta jelentős fejlesztéseket vittek véghez: beruháztak berendezésekbe, kerítést és komposzt wc-t építettek, öntözőrendszert hoztak létre és fákat ültettek. Ez a fejlesztés folyamatos és a gazdaság évről évre egyre professzionálisabbá válik.

A működtetési költségek fedezik a termelés költségeit (magok, palánták, a termelők munkabére, energia költségek stb.). Ezeket a költségeket azok a tagok fedezik, akik az adott szezonban

szeretnének heti rendszerességgel zöldségdobozban részesülni (2014-ben 36 tag volt, míg 2015-ben 23). A pénzügyi tervet minden szezon elején megvitatják, és egyenként járulnak hozzá a költségekhez. Ez azt jelenti, hogy minden tag önállóan dönt az összegről, amellyel hozzájárul az adott évi költségvetéshez, de a hozzájárulásoknak fedezniük kell a teljes költségvetést. Ez a modell lehetővé teszi, hogy szolidárisabb legyen a rendszer, és mindenki a pénzügyi lehetőségeihez képest vállalja a befizetését.

6.3. Románia

A C.R.I.E.S. Egyesületet 2009-ben hozták létre. A civil szervezet célja egy felelős gazdaság és egy méltányos társadalom létrehozása. Főbb kitűzései:

- » az intézményi szereplők, társadalmi és gazdasági döntéshozók ismeretének növelése a szociális gazdaságról és a fenntartható fejlődésről;
- » a lakosság részvételének növelése etikus finanszírozás, a tudatos fogyasztás, méltányos kereskedelem és szolidáris alapú gazdaság témaköreiben;
- » és a kirekesztett emberek integrálásának támogatása a szociális gazdaság segítségével (pl. szociális vállalkozások, szövetkezetek, és más szolidaritás alapú gazdasági formák segítségével).

A CRIES az első román szervezet, amely a szociális gazdaság témakörével foglalkozik. Munkája során támogatja és

hirdeti a szociális gazdaság modelljét, másrészt ezek kísérleti modelljeinek kezdeményezője Romániában. Tevékenységének legfőbb területe szociális vállalkozások, a közösségi gazdaságok, a felelős fogyasztás, a méltányos kereskedelem és az etikus finanszírozás segítése. Weboldal: <http://www.cries.ro/>

Közösségi mezőgazdálkodás Romániában

Az ASAT 2008-ban kezdte meg a munkáját informális hálózatként, 2014-ben pedig hivatalosan is regisztrált civil szervezetként folytatta. Alapszabályzatát a francia AMAP modell inspirálta. (Romániában az ASAT a közösségi gazdaságok hálózatának a neve, illetve a közösségi gazdaságok neve is, mint Franciaországban az AMAP.)

Az első közösségi gazdaság 2008-ban kezdte meg működését Temesvár nyugati részén. A következő években további gazdaságok alakultak Temesváron, Aradon, Nagyváradon, Kolozsvárott, Bukarest környékén és Székelyudvarhelyen, és összesen 650 családot látnak el.

A közösségi gazdaság modelljébe kezdő gazdák többsége rossz anyagi helyzetben volt, nem volt stabil bevételeik. Többen közülük állásuk elvesztése miatt kezdett a gazdálkodásba. Az évek során a fogyasztók közel 30 000 euróval támogatták a közösségi gazdaságokat.

A hálózat kétféle képzést tart a gazdáknak: az egyiket a biogazdálkodással kapcsolatos új ismeretekre tehetnek szert, a másikat a marketingre koncentrálnak. Az utóbbi segíti a gazdákat, hogy gördülékenyebben tudjanak együttműködni a meglévő és leendő fogyasztóikkal.

ESETTANULMÁNY – MARCEL HAS

Marcel Has 2010-ben döntött úgy, hogy belevág a közösségi mezőgazdálkodásba és a CRIES segítségével elindították a modellt, amelyhez 40 család csatlakozott. Marcelnek csak minimális mezőgazdasági tapasztalata volt, korábban lakatosként dolgozott egy autószerelő műhelyben és a munkája elvesztése miatt költözött vidékre.

A hagyományos mezőgazdasági piacon nem tudott érvényesülni, mert a meglévő infrastruktúrájával nem volt képes olyan áron termelni, hogy

az versenyképes legyen; a biopiac pedig teljesen elérhetetlen volt számára. Ennek ellenére Marcel nagyon motivált volt, lelkesedése magával ragadta a fogyasztókat és együtt belevágtak a közösségi gazdaság létrehozásába. A közösség és Marcel nagyon közeli kapcsolatba kerültek és a tagok az elmúlt 5 évben hatalmas segítséget nyújtottak a gazdának és családjának. Romániában ez a közösségi gazdaság mintapéldája a szolidaritásnak.

Az elmúlt évek tapasztalatai közül a következőket érdemes megemlíteni Marcel gazdaságával összefüggésben:

» Már a kezdetektől kialakult a közösségben egy „kemény mag”, akik megszervezték a csoport működését. De mivel a tagok részvétele a működtetésben nem volt egyenlő, létrehoztak egy új rendszert. Akik nem tudnak, vagy nem akarnak részt venni a közös szervezési feladatokban, azok a gazdának egy kicsivel többet fizetnek. Ennek következtében megnőtt az önkéntes feladatok végzők száma és ezt a gyakorlatot később több közösségi gazdaság is átvette Romániában.

» Az éves értékelések és tervezések kapcsán megfogalmazódott a közösség célja - a gazdaság hosszú távú fenntartása. Ezt figyelembe véve a tagok úgy döntöttek, hogy a költségvetésbe beépítenek egy összeget a gazdaság fejlesztésére is. Megértették, hogy ezzel a pénzügyi modellel biztosítják a jövőbeni termelést és támogatják a gazdát is.

A befektetésnek hála építettek egy üveg-házat és egy öntöző rendszert, motoros vízpumpát és motoros kapát is vásároltak. Romániában ez az egyetlen közösségi gazdaság, ahol a tagok pénzügyi befektetésükkel is támogatják a gazdaságot.

» A közösség tagjai létrehoztak egy vésztartalékot is a költségvetésben, melyet Marcel vészhelyzet (aszály, túl sok esőzés, viharok stb.) esetén azonnal használhat a károk elhárítására.

6.4. URGENCI

Az URGENCI a közösségi gazdaságok nemzetközi hálózata, amelynek célja, hogy elősegítse a közösségi gazdaságok együttműködését és ezzel aktívan hozzájáruljon az élelmiszer-önrendelkezés mozgalmához.

Az URGENCI összehozza a lakosságot, a családi gazdaságokat, az aktivistákat és a téma iránt érdeklődő politikusokat világszerte. Támogatja a fogyasztók és helyi termelők együttműködését, és mindenféle közösségi gazdasági modellt, amely választ jelenthet világszerte az intenzív mezőgazdasági termelés és élelmiszerelosztás okozta problémákra.

A közösség által támogatott mezőgazdálkodás az egyik legjobb megoldás az ipari mezőgazdálkodás okozta globális problémákra, és az egyetlen modell, melyben a fogyasztók tudatosan osztoznak a kockázatvállalásban a termelőkkel.

Az URGENCI célja, hogy összekösse a helyi, regionális, nemzeti és globális szinten működő projekteket és hangsúlyozza a közösség által támogatott mezőgazdaságok szerepét a fenntartható fejlődésben.

Az URGENCI főbb célkitűzései a következők:

- » támogatja a közösségi gazdaságok mozgalmának kibontakozását világszerte,
- » elősegíti az együttműködéseket, megszítja a partnerekkel a legjobb példákat és a tapasztalatokat,
- » erősíti a helyi hálózatok mozgósítását és működését,
- » és elősegíti a kommunikációt a közintézményekkel.

Az alábbi kezdeményezések listája tükrözi az európai közösségi gazdaságok mozgalmának sokszínűségét:

- » Ausztria: Gemeinschaftsgestützte Landwirtschaft
- » Belgium: GASAP (Groupes d'achats solidaires de l'agriculture paysanne) és Voedselteams
- » Csehország: KPZ (Komunitou podporované zemědělství)
- » Finnország: Kumppanuusmaatalous
- » Franciaország: AMAP (Association pour le Maintien de l'Agriculture Paysanne)
- » Horvátország: GRS, SEG és RIS

- » Magyarország:
Közösségi mezőgazdálkodás
- » Németország:
Landwirtschaftsgemeinschaftshof
- » Olaszország:
Gruppo di acquisto solidale
- » Románia: ASAT (Asociatia pentru
Sustinerea Agriculturii Taranesti)
- » Spanyolország: Grupos de Consumo
- » Svájc: Agriculture contractuelle de
proximité

A közösségi mezőgazdálkodás megközelítése országonként más és más. Nincs egy szilárd szerkezeti struktúránk, mégis a koncepció egy alternatív mozgalommá nőtte ki magát, amelyben a közös cél a fogyasztók és a termelők összekapcsolása. A kezdeményezés egyre szélesebb körben terjed el, hála a tagok és szervezők elkötelezettségének és a meglévő közösségi gazdaságok által nyújtott segítségnek és támogatásnak.

Még több információ: www.urgenci.net

ESETTANULMÁNYOK

GYÖKEREK – Bushberghof, az első európai közösségi gazdaság

A Buschberghof egy magánkézben lévő biodinamikus családi gazdaság volt, amit 1968-ban átalakítottak „közösségi földalappá” (GMBH), hogy biztosítsák a biodinamikus gazdálkodás folytonosságát. A közösségi gazdaság gondolatát három gazdálkodó kezdeményezte 1988-ban, és így a Bushberghof lett az első európai közösségi gazdaság.

Az egyik alapítója, Wolfgang Stränz így nyilatkozott: *„Amikor 1988-ban megalakítottuk a közösséget, csak a gazdaság felét használtuk a tagok ellátására, amely akkor 40 család volt. A gazdaság másik felén megtermelt zöldségeket továbbra is a termelői piacon értékesítettük. Amikor világgossá vált, hogy az új modell egy fenntartható megoldást jelent számunkra, megkértük a korábbi vásárlókat, hogy lépjenek be a közösségbe és így már a gazdaság egésze a közösség számára termelt.”*

A Buschberghof közösségi gazdaság célkitűzése, hogy megakadályozza a föld eladását és a gazdaság eladósodását. A gazdaságot termelők bérlik, akik az alábbi alapelvek mentén végzik a munkájukat:

- » biodinamikusan termelnek,
- » nem adhatnak el a földterületet,
- » és el kell kerülniük, hogy adósság halmozódjon fel a működés során.

A termelők minden évben készítenek egy pénzügyi tervet, amelyhez a tagok anyagi lehetőségeikhez mérten járulnak hozzá. Ha a tagok által összeadott pénzügyi összeg nem fedezi a költségeket, akkor a pénzügyi tervet módosítják, vagy plusz pénzügyi forrásokat keresnek. Ezt követően a háztartások megkapják a „zöld-ségrészt”, amely teljesen független a pénzügyi hozzájárulásoktól, egyenlően jár mindenkinek.

A közösségi gazdaság igyekszik növelni a földterületét azzal, hogy a szomszédos termelőket is bevonja a modellbe, így csökkenti a várólistás tagok várakozási idejét.

Buschberghof esetében a „fogyasztó” és a „termelő” nem népszerű kifejezés, ők az „aktív gazda” és a „nem aktív/paszív gazda” kifejezést használják, ezzel is erősítve a közösség mint koncepció szerepét. További információ:

www.buschberghof.de

FÁK!!!–

Mit érhet el egy lelkes közösség?

Három marseille-i AMAP közösség évekig támogatta a La Roustide gazdaságot a francia Gard megyében, és úgy döntöttek, hogy szeretnék a gazdákkal szorosabban is együttműködni. Az eredmény egy 2 hektáros biogyümölcsös lett, amelyben több mint 500 gyümölcsfa és 300 szőlőtőke található. A létrehozást követően egy újabb közösség is csatlakozott a kezdeményezéshez Nimes-ből, ami hozzájárult a gyümölcsös területének növeléséhez.

Az AMAP tagok sokféleképpen segítették a gyümölcsös létrehozását: a pénzügyi támogatásuknak hála új facsemetéket vásároltak, felásták a területet és fákat ültettek. A faiskola tulajdonosok is hozzájárultak a sikerhez, mert minden csemetét, ami megbetegedett, pótolták.

A tagok a gyümölcsös logójával ellátott táskákat és tombolát is árultak, amelyből fedezték a gyomlálás, az öntözőrendszer és a metszés költségeit. Az AMAP tagok ma is kijárnak a gyümölcsösbe és segítik a gazdákat munkájukkal. A gyümölcsös 500 fáját regisztrálták az ENSZ Környezetvédelmi

programjába, mely keretében egymilliárd fát ültetnek világszerte.

Zakaria a marseille-i AMAP egyik tagja így nyilatkozott: *„A faültetés olyan mintha, örökké élne”. A gyümölcsös azt is lehetővé teszi, hogy több mint 50 ősi gyümölcsfajtát életben tartsanak. Ezek az ősi fajták több generáción át nőnek majd és sokféleségük segít megőrizni a gazdaság fenntarthatóságát is. Mivel a különböző fajok termőideje is más és más, így a termőszézon is sokkal hosszabb.*

Ez az AMAP tagoknak is jó hír, hiszen így nem kell bajlódniuk a tárolással és a kisebb az esélye, hogy megromlanak a gyümölcsök. Új életet vinni így egy ökoszisztémába, annak megerősítését is jelenti. *„Ha valaki megemlíti az epret, az emberek szeme csillog, ahogy ezekre a gyümölcsökre gondolnak. Az üvegházi eper említése nem jár ilyen hatással. Ahhoz, hogy ezt megértsd, el kell menned tavasszal egy gyümölcsösbe, amikor virágba borul. Egyszerűen varázslatos! Több ezer méh dolgozik, a kert megtelik étellel.”* mondta Jean-François, az egyik termelő.

További információkat és videót a gyümölcsösről az alábbi oldalon találhatsz:

laroustide.over-blog.com

MÉHEK!

2010-ben alakult meg a Bungay Community Bees, az első közösségi gazdaság modelljére működő méhészet Angliában. A többi gazdasághoz hasonlóan a tagi befizetések ellenében a gazda

termelő tevékenységet végez, de itt a termékek az oktatás és ökoszisztéma jobbá tétele.

A Bungay Community Bees-nek 50 tagja van, három területen tartanak méheket és együttműködnek a közösség azon tagjaival, akik maguk is méhészkednek. A közösségből néhányan önkéntes munka keretében növényeket ültetnek, illetve oktatást és ismeretterjesztést tartanak a méhekről.

A Bungay Community Bees együttműködik a földtulajdonosokkal, helyi iskolákkal, vállalkozásokkal és a helyi lakossággal, hogy biztosítsa a minőségi és folyamatos legelőt a méhek számára. A Bungay Community Bees más közösségeket is inspirált, hogy hasonlóképpen alkalmazzák a közösségi gazdaság modelljét mikrovállalkozásaikban. További információ:
<http://www.sustainablebungay.com/2010/03/bungay-community-bees>

Linkek

Magyarország:

<http://tudatosvasarlo.hu/csa>

Csehország: www.kpzinfo.cz

Románia: <http://asatromania.ro/>

A Légy a részese! oktatási program nemzetközi vonatkozásairól itt olvashatsz:

http://urgenci.net/actions__trashed/be-part-of-csa/

Nemzetközi hálózat: www.urgenci.net

Az alábbi linken megtalálhatod az európai hálózatok listáját is:

<http://urgenci.net/csa-map/europe/>

Ausztria: <http://attac.at/csa>

Franciaország: <http://miramap.org/>

Nagy Britannia: www.soilassociation.org/csa.aspx

Németország: www.solidarische-landwirtschaft.org

Szlovákia: www.cepta.sk



Lábjegyzetek

1. <http://nyeleni.org/spip.php?article290>
2. Nyeleni nyilatkozat, 2007
3. További információk angolul: http://urgenci.net/wp-content/uploads/2015/01/Hitchman_CASS1.pdf
4. Holloway et al., 2007
5. Halloway et al., 2007
6. Perez et al., 2004
7. Halloway et al., 2007
8. Lagane 2015
9. Lang, 2008
10. Az online kérdőívre 52 tag válaszolt.
11. Perez et al.2004; Forbers and Harmon, 2008

Hivatkozások

Bashford, Jade, et al. (2013). *European Handbook on Community Supported Agriculture: Sharing experiences*. Letöltve: http://urgenci.net/wp-content/uploads/2015/03/CSA4EUrope_Handbook.pdf.

Birhala, Brîndușa & Möllers, Judith (2014). *Community supported agriculture in Romania. It is driven by economy or by solidarity? Discussion Paper No. 144*. Letöltve: 2015. január, <http://www.iamo.de/dok/dp144.pdf>.

Bregendahl, Corry & Flora, Cornelia Butler (2012). 'Collaborative Community-supported Agriculture: Balancing Community Capitals for Producers and Consumer'. *International Journal of Sociology of Agriculture & Food*, Vol.19, Issue 3 , 329-346.

Dezsény, Zoltán, Katalin Réthy & Bálint Balázs (2014). 'Alternative Development on the Organic Sector Horizon'. Proceedings of the 4th ISOFAR Scientific Conference 'Building Organic Bridges', at the Organic World Congress. Istanbul.

Fischler, Claude (1998). 'Food, Self and Identity'. *Social Science Information*, Vol.27 , 275-293.

Forbes, Cristin & Harmon, Alison (2008). 'Buying into Community Supported Agriculture: Strategies for Overcoming Income Barriers'. *Journal of Hunger & Environmental Nutrition*, 2:2-3, 65-79.

Frelichová, Veronika (2013). *Jídlo s tváří farmáře: komunitou podporované zemědělství v České republice*. MUNI, FSS, Brno 2013. Letöltve: http://is.muni.cz/th/220209/fss_m/Diplomova_prace.pdf.

Galt, Ryan E. (2013). 'The Moral Economy Is a Double-edged Sword: Explaining Farmers' Earnings and Self-exploitation in Community-Supported Agriculture'. *Economic Geography*, Volume 89, Issue 4, , 341-365.

Henderson, Elizabeth & Van En, Robyn (2007). *Sharing the Harvest*.

Letöltve: 2015. március

https://books.google.ro/books?id=13sDbCIz0ooC&printsec=frontcover&dq=sharing+the+harvest&hl=ro&sa=X&ei=bEAdVZLoNoboPNecgKAG&redir_esc=y#v=onepage&q=sharing%20the%20harvest&f=false

Holloway, Lewis (2007). *'Possible Food Economies: a Methodological Framework for Exploring Food Production–Consumption Relationships'*. Sociologia Ruralis, Vol.7, Number 1, January.

Lagane, Jean (2015). *'When students run AMAPs: towards a French model of CSA'*. Agriculture and Human Values, Volume 32, Issue 1, March.

Lang, Kenneth Brandon (2005). *'Expanding Our Understanding of Community Supported Agriculture (CSA): An Examination of Member Satisfaction'*. Journal of Sustainable Agriculture, Vol. 26(2).

Lazányi Orsolya (2013). *'Munka után édesebb a mángold – A közösség által támogatott mezőgazdálkodás a fogyasztói tagok szemével'* szakdolgozat.

Perez, Jan, Patrica Allen & Martha Brown (2003). *Community Supported Agriculture on the Central Coast: The CSA Grower Experience*. Letöltve 2015. februárban.
http://casfs.ucsc.edu/documents/research-briefs/RB_1_CSA_members_survey.pdf.

Perry, Jill & Franzblau, Scott (2010). *Local Harvest. A Multifarm CSA Handbook*.

Swisher, M.E., et al. (2012). *What is Community Supported Agriculture?*
Letöltve: <http://edis.ifas.ufl.edu/cd019>

Vetan, Mihaela & Forean, Sergiu (2012). *Agricultura sustinuta de comunitate. Parteneriatele locale de solidaritate ASAT. Suport de curs*.

Jegyzetek

A series of horizontal dotted lines for taking notes.



Impresszum

Légy a részese!

A kiadvány a „Be part of CSA!” nemzetközi Erasmus+ projekt keretében készült az alábbi partnerek együttműködésében:

TUDATOS VÁSÁRLÓK EGYESÜLETE,

www.tudatosvasarlo.hu

CRIS, www.cries.ro

URGENCI, www.urgenci.net

PRO-BIO LIGA, www.probioliga.cz

SZERKESZTETTE: Perényi Zsófia

ÍRTÁK: Georgiana Păun, Gulyás Emese, Jan Valeška,
Mihaela Vetan, Morgane Iserte, Perényi Zsófia

KÖZREMŰKÖDÖTT: Mayer Barbara

GRAFIKA, LAYOUT:

Hasenstaub Livia és Szalay György

KAPCSOLAT:

Tudatos Vásárlók Egyesülete

H-1114, Budapest,

Móricz Zsigmond körtér 3/a., Fsz.3.

Telefon: (06 1) 225 8136

E-mail: tve@tve.hu

www.tudatosvasarlo.hu

Lezárva: 2016. november

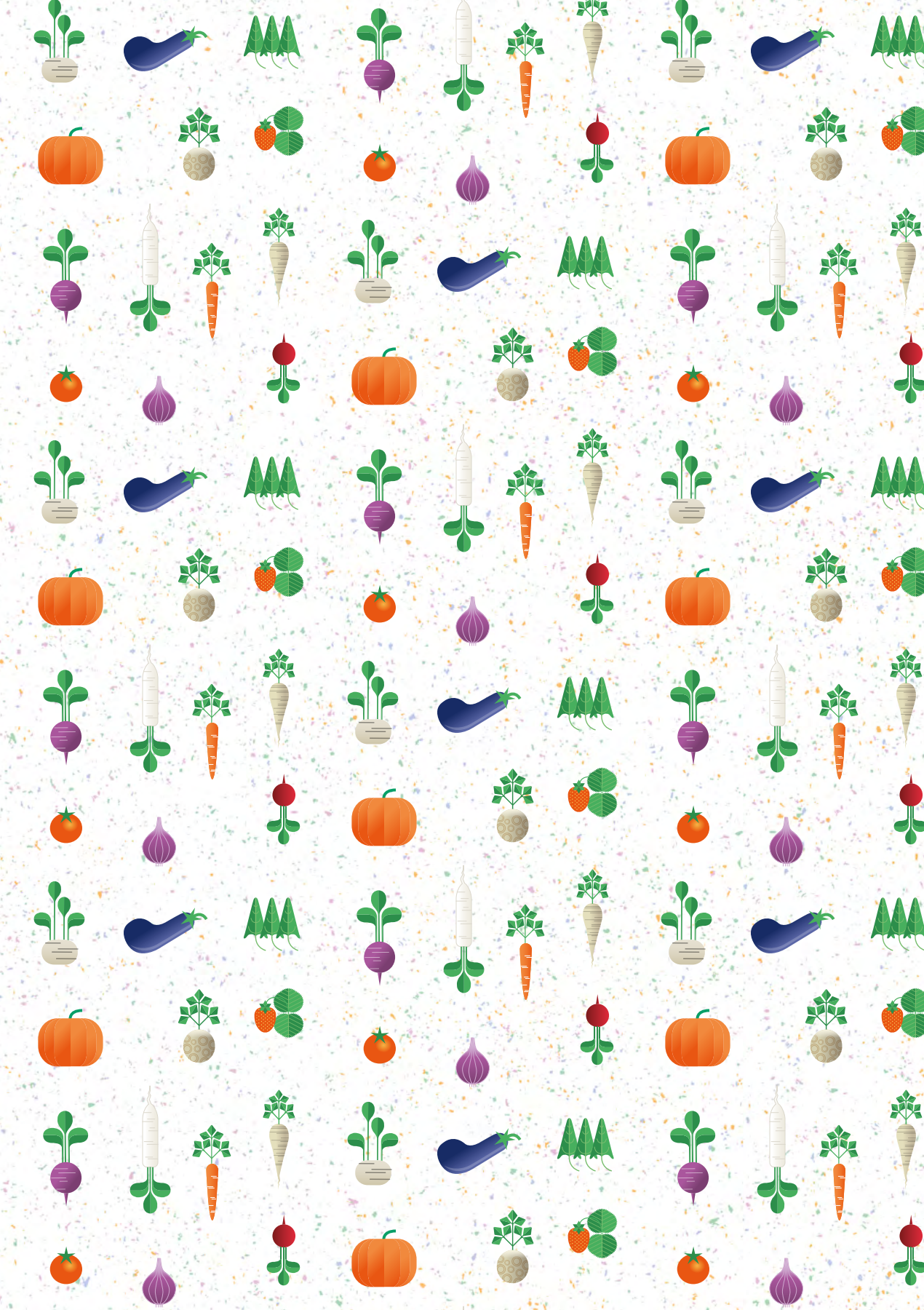
A kiadványban szereplő képek és grafikák a fent említett partnerek tulajdonát képezik.


Köszönjük az észrevételeket a *Légy a részese!* képzéssorozat résztvevőinek.



Erasmus+

A projektet az Európai Bizottság támogatta. A képzés tartalma nem szükségszerűen tükrözi az Európai Bizottság nézeteit.





Érdekel a közösségi mezőgazdálkodás? Elindítanál egy ilyen rendszert gazdálkodóként, szervezőként vagy vásárlóként? Ebben segít a Tudatos Vásárlók Egyesületének kiadványa, amely a *Légy a részese!* képzéssorozat tudásanyagát foglalja össze. A képzések négy téma köré szerveződtek: 1. *Alapismeretek*, 2. *Indulás*, 3. *Közösségépítés* és 4. *Gyakorlati tudnivalók*. A kiadványban az elméleti ismeretek mellett esettanulmányokat, illusztrációkat és könnyen használható sablonokat is igyekeztünk szerepeltetni. Bízunk benne, hogy a négy partnerszervezet által összeállított információk minél több közösség elindulását fogják segíteni.

Virágozzanak a közösségi gazdaságok Európa-szerte!